



# Från ord till handling

Regional Kulturplan  
för Västmanland  
2023–2026



# Innehållsförteckning

<b>1. Kulturpolitiska utgångspunkter, arbetsprocess och definitioner .....</b>	<b>7</b>
1.1 Vad är en regional kulturplan? .....	7
1.2 Kulturpolitiska utgångspunkter .....	8
1.3 Coronapandemins effekter.....	9
1.4 Arbetsprocessen.....	10
1.5 Definitioner .....	10
<b>2. Kulturens bidrag till ett livskraftigt Västmanland .....</b>	<b>12</b>
<b>3. Gemensamma utgångspunkter.....</b>	<b>14</b>
3.1 Barn och ungas rätt till kultur .....	14
3.2 Region Västmanlands prioriterade områden för barn och ungas rätt till kultur .....	15
3.3 Kultur i det hållbara samhället .....	16
3.4 Region Västmanlands prioriterade områden för kultur i det hållbara samhället .....	16
3.5 Konstnärlig frihet och armlängds avstånd .....	17
3.6 Region Västmanlands prioriterade områden för konstnärlig frihet och armlängds avstånd .....	17
<b>4. Kultur i ett välmående Västmanland .....</b>	<b>18</b>
4.1 Kulturens demokratiska värde .....	19
4.2 Kultur i det vardagliga livet .....	20
4.3 Kultur får oss att må bra .....	20
4.4 Region Västmanlands prioriterade områden för kultur i ett välmående Västmanland .....	21
<b>5. Ett tillgängligt kulturliv i Västmanland.....</b>	<b>22</b>
5.1 Kultur och bildning i hela länet .....	22
5.2 Kultur i våra livsmiljöer.....	24
5.3 Digital utveckling.....	26
5.4 Region Västmanlands prioriterade områden för ett tillgängligt kulturliv i Västmanland .....	27
<b>6. Ett skapande Västmanland .....</b>	<b>28</b>
6.1 Konstnärlig frihet och kreativitet.....	29
6.2 Kulturella och kreativa näringarna .....	30
6.3 Professionella kulturskapare.....	30
6.4 Internationellt utbyte och samverkan .....	30
6.5 Region Västmanlands prioriterade områden för ett skapande Västmanland .....	31
<b>7. Verksamhetsområden .....</b>	<b>32</b>
7.1 Professionell teater-, dans- och musikverksamhet .....	32
7.2 Museiverksamhet och kulturarv .....	34
7.3 Biblioteksverksamhet och läs- och litteraturfrämjande verksamhet .....	36
7.4 Professionell bild- och formverksamhet .....	38
7.5 Regional enskild arkivverksamhet.....	39
7.6 Filmkulturell verksamhet.....	40
7.7 Främjande av hemslöjd.....	41
7.8 Det civila samhället och folkbildning.....	42
<b>8. Genomförande och uppföljning .....</b>	<b>44</b>
8.1 Samverkan .....	44
8.2 Regionen och kommuner i samverkan.....	44
8.3 Mötesplatser för dialog.....	45
8.4 Uppföljning och utvärdering .....	46
8.5 Västmanlands handlingsplan för Kultur .....	47





# Förord

Västmanlands fjärde kulturplan *Från ord till handling, Regional kulturplan för Västmanland 2023–2026* tar avstamp i visionen om *Ett livskraftigt Västmanland genom hållbar utveckling*. Kulturplanen beskriver hur Region Västmanland vill bidra till utvecklingen av konst och kultur för alla som bor och verkar här.

Kulturplanen är regionens gemensamma strategiska dokument för kulturutveckling i länet. Ett av Region Västmanlands uppdrag är att samordna, koordinera och leda processer som bidrar till hållbar regional utveckling inom olika områden.

De statliga kulturpolitiska målen är vägledande. De anger bland annat att kulturen ska vara en ”dynamisk, utmanande och obunden kraft med yttrandefriheten som grund”. Alla ska ha möjlighet att delta i kulturlivet och barns och ungas rätt till kultur är extra viktig. Tillgång till olika kulturella uttrycksformer samt kunskap och resurser för eget skapande är viktiga för att ge barn och unga goda förutsättningar att utvecklas till självständiga individer.

Vi har tagit fram en ny kulturplan under en pågående pandemi. Det innebar att vi fick tänka nytt och vi valde att genomföra hela processen och alla dialoger digitalt.

I en tid som präglas av mycket speciella omständigheter är det viktigt att tillsammans blicka framåt och fortsätta vårt långsiktiga arbete med att värna och stärka kulturen.

Det fria ordet och yttrandefriheten måste värnas. Det behövs en mångfald av röster, med olika kulturella och sociala bakgrunder, erfarenheter och drömmar. Konstens och

”Konstens och kulturens roll är att ge varje människa tillgång till sin egen berättelse men också att möta historier som sträcker sig långt bortom den egna horisonten.”

kulturens roll är att ge varje människa tillgång till sin egen berättelse men också att möta historier som sträcker sig långt bortom den egna horisonten.

När vi arbetat med planen har vi lyft blicken och letat efter drömlägen och vi har samlat in västmanlänningars drömmar om kultur.

*”Hur ser ditt drömläge ut för kulturlivet i Västmanland?”*

Vi vill tacka alla er som engagerat er i arbetet med att ta fram en ny Regional kulturplan för Västmanland.



**Agne Furingsten (L)**

Regionråd och ordförande i Kultur- och folkbildningsnämnden



**Maria Linder**

Regional utvecklingsdirektör



## Inledning

Detta dokument är indelat i åtta kapitel. Det första förklarar hur den regionala kulturplanen förhåller sig till kulturpolitiska utgångspunkter, definitioner och hur arbetet med att ta fram planen genomfördes i bred samverkan med olika aktörer i Västmanland. Det andra kapitlet beskriver kulturens bidrag till ett livskraftigt Västmanland. I kapitlet redovisas tre gemensamma utgångspunkter, Barns och ungas rätt till kultur, Kulturens betydelse för ett hållbart samhälle samt Konstnärlig frihet och armlängds avstånd. Under varje avsnitt finns Region Västmanlands prioriterade områden för perioden.

Kapitel fyra, fem och sex beskriver tre målområden, *Kultur i ett välmående Västmanland*, *Ett tillgängligt kulturliv i*

*Västmanland* samt *Ett skapande Västmanland*. Varje målområde inleds med en övergripande nulägesbeskrivning.

Kapitel sju beskriver de verksamheter som ingår i kultur-samverkansmodellens förordning med kompletterande skrivningar om det civila samhället och folkbildningen. Det avslutande kapitlet beskriver hur den regionala kulturplanen ska genomföras och följas upp. Det kommer att tas fram en handlingsplan, *Västmanlands handlingsplan för kultur*. I handlingsplanen beskrivs hur olika verksamheter och organisationer arbetar med Kulturplanens mål och utvecklingsområden.



Foto: Le nuage orange Cyrile Ortolé

# 1. Kulturpolitiska utgångspunkter, arbetsprocess och definitioner

## 1.1 Vad är en regional kulturplan?

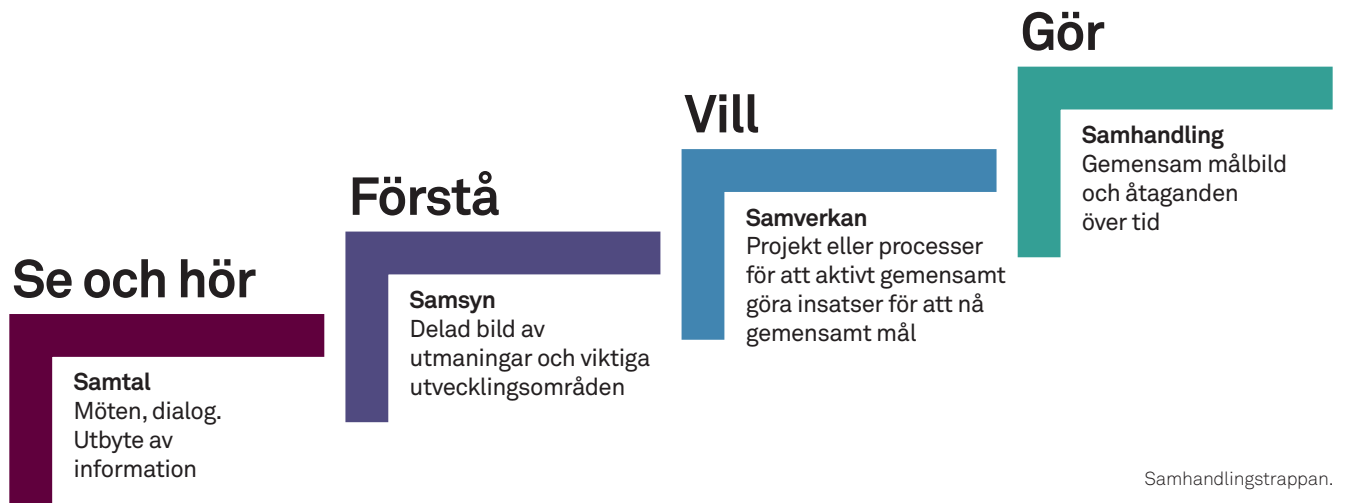
Kultursamverkansmodellen är en nationell reform som ger regionerna ett större inflytande över den statligt finansierade regionala kulturen. Modellen bygger på dialog och samspel mellan den nationella, regionala och lokala nivån. En förutsättning för modellen är att regionerna tar fram regionala kulturplaner. Västmanland gick med i modellen 2012 och detta är Västmanlands fjärde kulturplan.

Kulturplanen är Region Västmanlands plan för vad regionen tillsammans med olika samarbetspartners ska utveckla inom kulturområdet 2023 – 2026. Den anger inriktning, prioriteringar och mål samt är underlag för Region Västmanlands ansökan om statsbidrag för regional kulturverksamhet. Västmanlands regionala kulturplan beslutas av regionfullmäktige. Den fungerar styrande för de verksamheter som ingår i kultursamverkansmodellen, vägledande för länets kommuner

samt inspirerande för övriga kulturinstitutioner, kulturskapare och civilsamhället.

Ett vitalt kulturliv kräver samverkan. Därför är samverkan och samhandling grunden för Västmanlands kulturplan. Planen har kommit till genom många dialogmöten och samtal där regionen tillsammans med länets kommuner, kulturverksamheter, civila samhället, professionella kulturskapare och övriga delar av kulturlivet deltagit. Samhandlingstrappan används för att beskriva såväl olika steg som olika djup i samverkan. Samtal och samsyn är nödvändiga förutsättningar för att kunna nå samverkan och samhandling.

Till Region Västmanlands kulturplan 2023–2026 kopplas en fyraårig handlingsplan som uppdateras årligen, *Västmanlands handlingsplan för kultur*. I handlingsplanen beskrivs *hur* olika verksamheter och organisationer arbetar med Kulturplanens mål och utvecklingsområden.



## 1.2 Kulturpolitiska utgångspunkter

Västmanlands regionala kulturplan utgår från både nationella och regionala kulturpolitiska mål samt den Regionala utvecklingsstrategin, "Regional utvecklingsstrategi 2030 – Vår strategi för ett livskraftigt Västmanland".

### 1.2.1 Regeringsformen

2 § Den offentliga makten ska utövas med respekt för alla människors lika värde och för den enskilda människans frihet och värdighet.

Den enskildes personliga, ekonomiska och kulturella välfärd ska vara grundläggande mål för den offentliga verksamheten. Särskilt ska det allmänna trygga rätten till arbete, bostad och utbildning samt verka för social omsorg och trygghet och för goda förutsättningar för hälsa.

Det allmänna ska främja en hållbar utveckling som leder till en god miljö för nuvarande och kommande generationer.

Det allmänna ska verka för att demokratins idéer blir vägledande inom samhällets alla områden samt värna den enskildes privatliv och familjeliv.

Det allmänna ska verka för att alla människor ska kunna uppnå delaktighet och jämlikhet i samhället och för att barns rätt tas till vara. Det allmänna ska motverka diskriminering av människor på grund av kön, hudfärg, nationellt eller etniskt ursprung, språklig eller religiös tillhörighet, funktionshinder, sexuell läggning, ålder eller andra omständigheter som gäller den enskilde som person.

Samiska folkets och etniska, språkliga och religiösa minoriteters möjligheter att behålla och utveckla ett eget kultur- och samfundsliv ska främjas. Lag (2010:1408).

### 1.2.2 Nationella kulturpolitiska mål

De nationella kulturpolitiska målen är vägledande för den regionala kulturpolitiken:

Kulturen ska vara en dynamisk, utmanande och obunden kraft med yttrandefriheten som grund. Alla ska ha möjlighet att delta i kulturlivet. Kreativitet, mångfald och konstnärlig kvalitet ska prägla samhällets utveckling.

**"Kulturen ska vara en dynamisk, utmanande och obunden kraft med yttrandefriheten som grund. Alla ska ha möjlighet att delta i kulturlivet."**

För att uppnå målen ska kulturpolitiken

- främja allas möjlighet till kulturupplevelser, bildning och till att utveckla sina skapande förmågor.
- främja kvalitet och konstnärlig förnyelse.
- främja ett levande kulturarv som bevaras, används och utvecklas.
- främja internationellt och interkulturellt utbyte och samverkan.
- särskilt uppmärksamma barns och ungas rätt till kultur.

Lagar som innehåller bestämmelser inom kulturområdet är: Bibliotekslagen, Museilagen, Kulturmiljölagen, Plan och bygglagen, Miljöbalken och Arkivlagen.





Foto: Markus Gårder

### 1.2.3 Regional utvecklingsstrategi

Den regionala utvecklingsstrategin (RUS) handlar om Västmanlands län och berör många viktiga områden för utveckling. Den är vägledande för utvecklingsarbetet hos fler aktörer. Strategin förhåller sig även till omkringliggande län, landet som helhet, Europa och övriga världen. RUS ingår i en struktur av styr- och policydokument i flera nivåer, från de globala hållbarhetsmålen och Agenda 2030 via nationella program och strategier till regional och kommunal nivå.

Genom att utgå ifrån och bidra till ekonomisk, social och ekologisk hållbarhet, tillsammans med den digitala omställningen, når regionen visionen:

*Ett livskraftigt Västmanland genom hållbar utveckling*

Visionen uppnås genom arbete inom tre målområden som alla bidrar till en hållbar utveckling:

- Ett välmående Västmanland
- Ett tillgängligt Västmanland
- Ett nyskapande Västmanland genom hållbar tillväxt.

### 1.2.4 Region Västmanlands vision och värdegrund

#### Vision, Livskraft för framtiden

Vi växer hållbart och sätter hälsan främst. Vi skapar möjligheter och modiga lösningar. Vi ger förutsättningar för utveckling i en levande demokrati. Tillsammans bryter vi ny mark och förflyttar gränser. I det vardagliga och i det övergripande. I det som är nära och det som är långsiktigt. Vi är mitt i livet och samhället, och gör skillnad varje dag. Vi är livskraft för framtiden. Vi är Västmanland.

#### Värdegrund

Region Västmanland ska alltid utgå från att alla människor är lika värda och ska bemötas med respekt. Alla människor ska ges förutsättningar för god livskvalitet. En viktig faktor för livskvalitet är samverkan mellan alla involverade parter. Regionen ska hushålla med de gemensamma resurserna och fördela dessa efter behov.

## 1.3 Coronapandemins effekter

Den regionala kulturplanen för Västmanland utarbetades i en tid präglad av mycket speciella omständigheter, mitt under en global pandemi. Covid-19 har påverkat hela samhället på olika sätt, inte minst är stora delar av kulturlivet hårt drabbat.

Under pandemin har kultursektorn drabbats hårt av de begränsningar pandemin förde med sig. Scenkonstverksamheter, biografer och andra kulturella mötesplatser fick stänga helt för besökare. Länsmuseum och Västerås konstmuseum har varit öppet under stora delar av perioden, men anpassat verksamheten efter de riktlinjer som funnits. För att nå ut till invånarna under pandemin har kulturverksamheterna i Västmanland arbetat utifrån devisen "Vi ställer inte in, vi ställer om".

Digitalisering av utbudet har utvecklats under perioden och många av de planerade aktiviteterna har ställts om till digitala kanaler.

Nu är det viktigt att tillsammans blicka framåt och långsiktigt fortsätta arbetet med att värna och stärka kulturen.

## 1.4 Arbetsprocessen

Region Västmanland har tagit fram den Regionala kulturplanen i bred samverkan med länets kommuner, kulturverksamheter, civila samhället, kulturskapare och kulturlivet.

Projektet startade med initiering/etablering i december 2020 följt av genomförande under 2021 och slutleverans våren 2022. Region Västmanland har följt projektmodellen Projekt i framtagandet av Regional Kulturplan 2023–2026.

Arbetet startade med att en styrgrupp tillsattes och en projektledare utsågs. En projektgrupp bildades bestående av elva representanter från de olika kulturområdena: musik, arkiv, teater, folkbildning, hemslöjd, läsfrämjande, litteratur, dans, cirkus, film, bibliotek, bild och form och kulturarv. Även en expertgrupp sattes samman med representanter från den regionala utvecklingsförvaltningen, vilken omfattade åtta sakområden: barnrätt, mångfald, näringsliv, turism, folkhälsa, hållbarhet, välfärd och den regionala utvecklingsstrategin (RUS).



På grund av pandemin planerades alla projektaktiviteter, förankring, informationsmöten och dialogmöten att genomföras digitalt. Projektet startade med flera parallella aktiviteter: dialogmöten, poddar, webbenkät och RUS-skola för att få in uppfattat nuläge och önskat drömläge för kulturen i Västmanland. En webbsida för projektet skapades där information om projektet lades upp och där intressenter kunde anmäla sig till de dialogmöten man var intresserad av, lyssna på poddar och svara på webbundersökningen – *Hur ser ditt drömläge ut för kulturlivet i Västmanland?*

Resultatet av aktiviteterna paketerades i ett dokument där det genom dialogmötena inkommit 1150 synpunkter. RUS-skolan genererade 264 synpunkter och webbundersökningen 56 drömlägen. Analys, sortering och kluster gjordes av all information utifrån relevans, RUS målområden, kulturpolitiska mål och regionala kulturverksamheter. Med detta som grund skrevs kulturplanen.

Den nya regionala kulturplanen 2023–2026 hade remisskonferens i januari 2022 med efterföljande remisstid under januari–mars. Inkomna synpunkter omhändertogs och den reviderade kulturplanen gick in i en politisk process under april–juni och beslutades slutligen av regionfullmäktige juni 2022.

## 1.5 Definitioner

Nedan förklaras några av de begrepp som förekommer i kulturplanen.

### Det civila samhället

Det civila samhället definieras vanligen som en arena skild från staten och den offentliga sektorn, marknaden och det enskilda hushållet. Det handlar om människor, grupper och organisationer som agerar tillsammans för gemensamma intressen.

### Det professionella kulturlivet

Det professionella kulturlivet omfattar kulturorganisationer med offentlig huvudman, det fria kulturlivet och professionella kulturskapare oavsett anställnings- eller sysselsättningsform.

### Kulturell allemansrätt

Kulturell allemansrätt handlar om att alla människor ska ha lika rättigheter och möjligheter till kulturupplevelser och till att skapa kultur oavsett kön, etnisk och religiös tillhörighet, socioekonomiska villkor, sexuell läggning, funktionsnedsättning, bostadsort eller ålder.

### Kulturell infrastruktur

Kulturell infrastruktur handlar om de olika system och resurser som tillsammans möjliggör både konstnärlig produktion och förmedling av konst och kultur.

### Kulturell mångfald

Kulturell mångfald innebär många olika kulturyttringar och konstnärliga uttryck. Begreppet har sin bakgrund i Unescos konvention om skydd för och främjande av mångfalden av kulturyttringar.

### Kulturens egenvärde

Kulturens egenvärde handlar om kultur för kulturens egen skull, vilket betyder att det konstnärliga uttrycket är ett mål i sig och inte i första hand ska tillföra något till andra områden. Kulturen är en obunden kraft som skapas i sin egen rätt, på sina egna villkor.

### Professionella kulturskapare

Konstnärligt yrkesverksamma inom alla konstområden; såväl fritt verksamma, som institutionsanställda och sådana som kombinerar dessa verksamhetsformer. Begreppet konstnär betecknar verksamma inom alla konstområden.

### Social mobilisering

Social mobilisering handlar om hur människor, oftast marginaliserade och diskriminerade i samhället, tillsammans organiserar sig i grupper, sociala rörelser, för att på det sättet åstadkomma förändring och utveckling i samhället.





## 2. Kulturens bidrag till ett livskraftigt Västmanland

Hur bidrar kulturen till regionala utvecklingsstrategins vision: Ett livskraftigt Västmanland genom Hållbar utveckling?

*”För att förstå visionen om ett livskraftigt Västmanland genom hållbar utveckling blickar vi framåt till år 2030.*

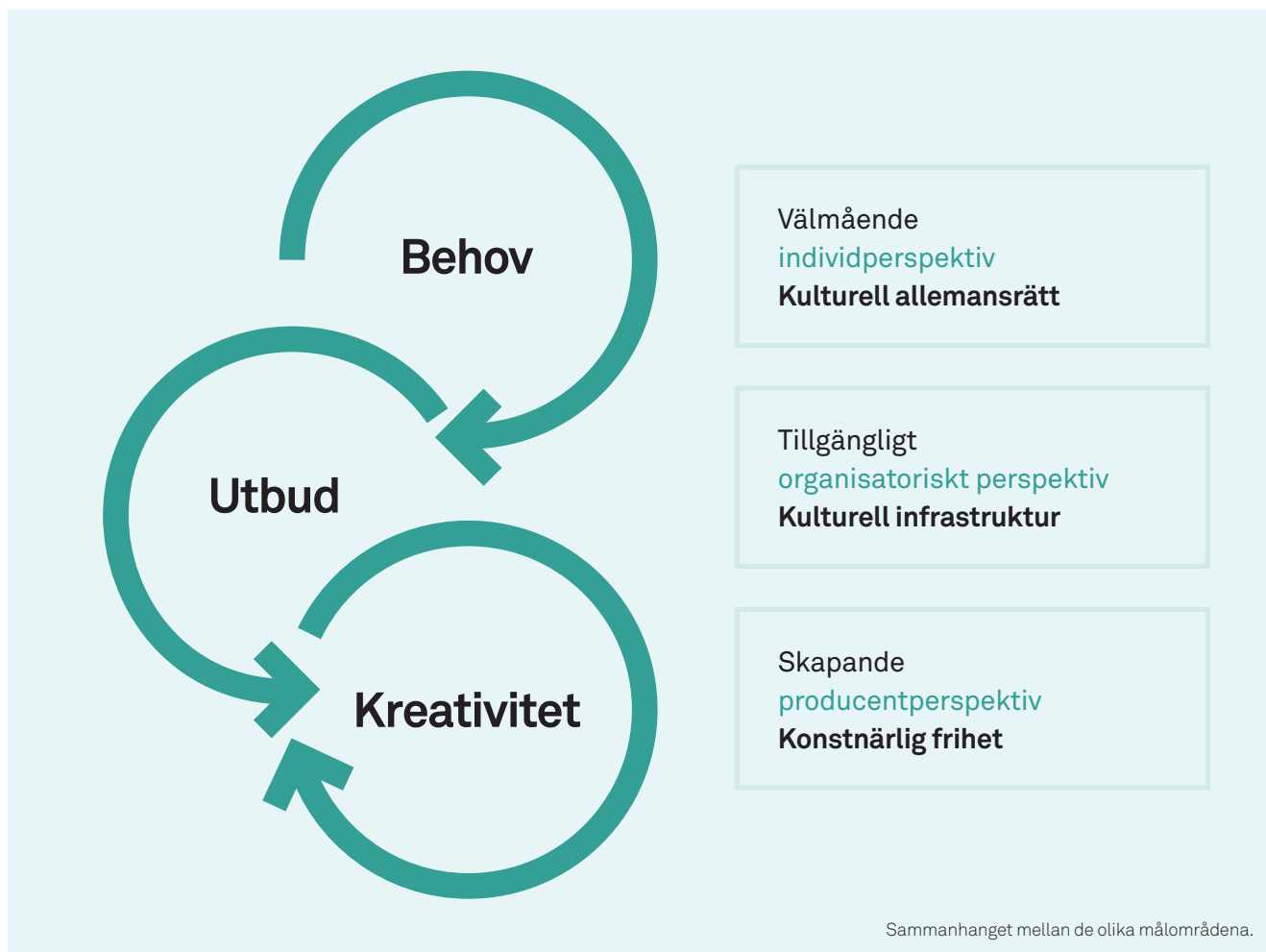
*I Västmanland år 2030 ser vi ett län som ger stark och tydlig lyftkraft för de konstnärliga uttrycken och de kulturbärande institutionerna. Alla åldrar har nära tillgång till kultur, både som utövare och medskapare för att växa som individer på lika villkor i hela länet. Kulturen är ett sammanhållande kitt som utvecklar och fördjupar den demokratiska dialogen.*

*Ett levande kulturarv som bevaras, används och utvecklas i Västmanlands län stärker den hållbara samhällsutvecklingen.*

*Västmanland ligger i framkant i både den globala omställningen till ett klimatsmart, resurseffektivt samhälle och i den digitala omställningen. I Västmanlands län år 2030 har våra gemensamma satsningar på goda och jämlika livsvillkor, mänskliga rättigheter och ickediskriminering gett resultat.*

*Västmanland år 2030 är ett attraktivt län och en plats för förnyelse. Vi bryter gränser och tar oss an de svåra frågorna tillsammans.”<sup>1</sup>*

<sup>1</sup> Utdrag ur Regional utvecklingsstrategi 2030 – Vår strategi för ett livskraftigt Västmanland, (sida 20)



Västmanlands kulturliv har många styrkor, men det finns också områden som behöver utvecklas.

Den regionala kulturplanen utgår från tre gemensamma utgångspunkter:

- Barns och ungas rätt till kultur
- Kultur i det hållbara samhället
- Konstnärlig frihet och armlängds avstånd.

Region Västmanland prioriterar tre målområden 2023–2026. Genom dem vill Region Västmanland i samverkan med kulturplanens intressenter, fortsätta utveckla den regionala kulturen och samtidigt möta de utmaningar som kulturlivet i Västmanland står inför.

- Kultur i ett välmående Västmanland
- Ett tillgängligt kulturliv i Västmanland
- Ett skapande Västmanland.

Kultur i ett välmående Västmanland utgår från individperspektivet och att alla människor ska ha lika rättigheter och möjligheter till kulturupplevelser och till att skapa kultur. Vilka behov finns hos Västmanlänningarna? Hur kan kulturen vara en självklar del i människors vardag? Hur skapas möjligheter för en kulturell allemansrätt i Västmanland?

Ett tillgängligt kulturliv i Västmanland beskriver den kulturella infrastrukturen och möjlighet att få tillgång till kultur och bildning. Spelar det någon roll var man bor i länet? Finns det ett rikt utbud med hög kvalitet och aktualitet? Kan västmanlänningen ta del av olika kulturella uttryck? Är kulturverksamheterna inkluderande? Är kulturarvet levande? Hur används digitala möjligheter för att öka tillgängligheten? Hur kan kulturverksamheterna vara möjliggörare till ett rikt kulturliv?

Ett skapande Västmanland handlar om kreativitet, skapande och att Västmanland ska kännetecknas av att det finns en stor bredd av olika konst och kulturuttryck. Finns det goda förutsättningar att vara professionell kulturskapare i Västmanland? Får nya idéer och innovationer plats? Främjas internationella och gränsöverskridande möten? Skapas förutsättningar för barn och unga att vara kreativa inom olika kulturella uttryck?

Målområdena är kopplade till de nationella kulturpolitiska målen samt Agenda 2030. Under varje målområde finns prioriterade områden för perioden.

## 3. Gemensamma utgångspunkter

### 3.1 Barn och ungas rätt till kultur

*“Vi vill att ni ska lyssna på oss”<sup>1</sup>*

Kulturplanen tar sin utgångspunkt i FN:s konvention om barnets rättigheter: ”Barn har rätt att till fullo delta i det kulturella och konstnärliga livet, och samhället ska uppmuntra tillhandahållandet av lämpliga och lika möjligheter för kulturell och konstnärlig verksamhet samt för rekreations- och fritidsverksamhet”.<sup>2</sup> Barnkonventionen betonar också barns och ungas rätt att uttrycka sina åsikter och att få vara delaktiga i frågor som rör barn och unga.

I framtagandet av den regionala kulturplanen genomfördes dialoger med barn och unga. Unga som sommarjobbade på Karlsgatan 2<sup>3</sup> fick i uppdrag att under sin arbetstid föra dialog om sina drömmar om kulturen i Västmanland. Ett dialogmöte genomfördes även med ungdomsfullmäktige i Arboga. Under hösten 2021 genomfördes dialoger i samverkan med föreningen Youth 2030 Movement på fem fritidsgårdar i länet. Fritidsgårdar valdes strategiskt för att nå en bred grupp av deltagare för projektet. De fem fritidsgårdarna som besöktes var Unkan i Norberg, Kärnhuset i Surahammar, Unkan i Virsbo samt Bäckby och Skultuna fritidsgård i Västerås. Fritidsgårdar når ofta en grupp barn och unga som vanligtvis inte deltar aktivt i ungdomsråd, kulturskolor eller liknande. På så vis möjliggörs för unga som inte redan är delaktiga i kulturlivet att bidra med sina åsikter och tankar om vad kultur är för dem. Arbetet redovisas i rapporten ”Kulturdrömmar – Unga i Region Västmanlands idéer, tankar och drömmar kopplade till kultur.”

*“Inga vuxna som styr, vi unga kan göra själva men vuxna kan hjälpa”<sup>4</sup>*

Speciellt i de mindre kommunerna lyfts skolan som en viktig plats för att testa på, utforska, uppleva och upptäcka olika platser och konstformer. Både som åskådare och som deltagare. Det är framför allt de geografiska avstånden och den ekonomiska aspekten som gör det komplicerat för ungdomar att på fritiden delta och testa olika kulturella aktiviteter. Därför lyfter flera av ungdomarna som deltog i dialogerna att skolan borde bära mer ansvar att erbjuda detta under skoltid för att säkerställa att alla har tid och möjlighet att vara kreativa och utvecklas genom kultur.

*“De klagar på att ungdomar inte har någon fantasi. Men vi får ju inte kolla på något”<sup>5</sup>*

Varje barn har rätt att fritt delta i det kulturella och konstnärliga livet. Varje barn i Västmanland betyder just varje barn. Om varje barn ska få sina rättigheter på kulturområdet tillgodosedda måste både regionen, kommunerna och kulturverksamheterna i Västmanland arbeta aktivt med att genomföra detta. Vilka förutsättningar krävs för att barn och unga ska kunna utnyttja sin rätt till kultur fullt ut?

- Ett systematiskt arbete med att tillhandahålla lämpliga och lika möjligheter för kulturell och konstnärlig verksamhet.
- En möjlighet för barn och unga att komma till tals när beslut fattas om kultur.
- Ett kulturellt utbud skapat för barn och unga.
- En möjlighet för barn och unga att själva skapa i olika former och ta del av andra barns och ungas kulturella och konstnärliga uttryck.
- Ett kulturellt utbud tillgängligt för alla barn och unga.

<sup>1</sup> Citat från rapporten Kulturdrömmar – Unga i Region Västmanland, idéer tankar och drömmar kopplade till kultur, (sida 14)

<sup>2</sup> FN:s konvention om barnets rättigheter

<sup>3</sup> Karlsgatan 2 är ett gemensamt kulturhus i Västerås för Länsmuseum, Kulturutvecklare och Västerås Konstmuseum.

<sup>4</sup> Citat från rapporten Kulturdrömmar – Unga i Region Västmanland, idéer tankar och drömmar kopplade till kultur, (sida 8)

<sup>5</sup> Citat från rapporten Kulturdrömmar – Unga i Region Västmanland, idéer tankar och drömmar kopplade till kultur, (sida 6)



## 3.2 Region Västmanlands prioriterade områden för barn och ungas rätt till kultur

### 3.2.1 Utveckla arbetet med ”Ett kulturliv för alla, barn och unga”

Västmanlands tio kommuner arbetar med olika utmaningar och har olika förutsättningar för att säkerställa att barn och unga ska få tillgång till professionell kultur i förskolor, skolor och gymnasium. En nyckelfaktor för att nå framgång är det finns god infrastruktur och resurser för samverkan. En kulturgaranti eller en modell för hur barn och ungas rätt till kultur ska bli verklighet behöver skapas för Västmanland. Detta förtydligande behövs för att ge en ännu starkare möjlighet till alla barn och unga att ta del av kultur, både eget skapande och kulturupplevelser, under sin förskole- och skoltid inklusive gymnasiet. Västmanland kan fortsätta bygga på den goda samverkan och samhandling som finns. Genom att utveckla en kulturgaranti *Ett kulturliv för alla, barn och unga* säkerställs tillgången till professionell kultur så att den når ut till alla barn och unga i Västmanland.

”Västmanlands tio kommuner arbetar med olika utmaningar och har olika förutsättningar för att säkerställa att barn och unga ska få tillgång till professionell kultur i förskolor, skolor och gymnasium.”



### 3.2.2 Utveckla arbetet med Regional Kulturskola

Region Västmanland finansierar tillsammans med nio av kommunerna i samverkan *Regional Kulturskola i Västmanland*. Kommunerna i Västmanland har en hög ambition vad gäller musik- och kulturskolan och vill satsa ännu mer än idag för att möjliggöra för fler att ta del av verksamheten. Samarbetet har resulterat i ett strategiskt långsiktigt arbete mellan kulturskolorna i länet. Det har genomförts ett antal gemensamma projekt både för barn och unga men även kompetensutvecklande insatser för medarbetare på kulturskolorna. Det har bildats ämnesnätverk som stärker de olika kulturområdena i kulturskolornas verksamhet. Under perioden kommer arbetet att utvecklas vidare.

### 3.2.3 Inkludera barn och unga i beslut som berör dem

Barn och ungas delaktighet och inflytande på kulturområdet ska utvecklas och ingå i de regionala kulturverksamheternas processer. Barn och unga ska involveras tidigt i de processer som berör dem för att ha möjlighet att påverka de beslut som ska tas. Genom regionens årliga barnbokslut synliggörs verksamheternas arbete med barn och ungas rätt till kultur.

### 3.2.4 Stärka unga arrangörer

En viktig faktor för ett rikt kulturliv för barn och unga är att de får vara med och planera aktiviteter som andra barn och unga ska delta i. De unga arrangörsgруппerna som verkar i länet fortsätter att utvecklas och ges möjlighet att växa. Regionen kan i samverkan med kommunerna skapa stödjande strukturer för barn och unga att förverkliga sina egna idéer med hjälp och stöd av vuxna i deras närområde.

### 3.3 Kultur i det hållbara samhället

Klimatförändringar och den snabba rörligheten av människor, idéer och information har under de senaste decennierna förändrat samhället på ett genomgripande sätt, vilket medför många nya komplexa utmaningar som behöver mötas. I Västmanland bidrar kultursektorn till utvecklingen mot en ekologisk, social, och ekonomisk hållbar region. Kulturplanen utgår från den regionala utvecklingsstrategin, vars mål, prioriteringar och insatser i sin tur ska bidra till genomförande av Agenda 2030.

På kulturområdet spelar Region Västmanland, de västmanländska kommunerna, kulturlivet och det civila samhället alla en viktig roll för att nå de globala målen.

Kulturverksamheterna i Västmanland bidrar till målen i regionens Hållbarhetsprogram.<sup>1</sup> Genom hållbarhetsprogrammet tar Region Västmanland ansvar för de tre dimensionerna.

*Ett ekologiskt hållbart samhälle* beaktar planetens gränser genom att vårda naturresurser långsiktigt så att de kan fortsätta försörja nuvarande och kommande generationer. Det innebär bland annat att konsumera och producera hållbart.

*Ett socialt hållbart samhälle* är ett jämställt och jämlikt samhälle där människor lever ett bra liv med god hälsa och utan orättvisa skillnader i livsvillkor. Ett samhälle som bidrar till att alla människors grundläggande behov och mänskliga rättigheter säkerställs. Det kräver att människor känner tillit och förtroende till varandra och är delaktiga i samhällsutvecklingen. En viktig del av Region Västmanlands arbete med social hållbarhet är att erbjuda en jämlik och jämställd verksamhet som är tillgänglig för alla, och där arbetet bygger på delaktighet för de invånare som nyttjar regionens resurser och tjänster.

*Ett ekonomiskt hållbart samhälle* innebär att förvalta och utveckla mänskliga och materiella resurser på ett långsiktigt hållbart sätt. Varje generation bär kostnaderna för den service som den generationen beslutar om och själv konsumerar. Region Västmanland arbetar för en varaktig, inkluderande och hållbar ekonomisk utveckling.

Innovation, anpassningsförmåga och kreativitet har en avgörande betydelse för länets hållbara utveckling. I den regionala utvecklingsstrategin framgår att kraftfulla satsningar på forskning och innovation ska genomföras i samverkan.

”Innovation, anpassningsförmåga och kreativitet har en avgörande betydelse för länets hållbara utveckling. I den regionala utvecklingsstrategin framgår att kraftfulla satsningar på forskning och innovation ska genomföras i samverkan.”

### 3.4 Region Västmanlands prioriterade områden för kultur i det hållbara samhället

#### 3.4.1 Främja berättelser om det hållbara samhället

Berättelser är centrala för hur vår samtid skildras och konst och kultur kan synliggöra samtidens och framtidens utmaningar samt bidra med kunskap och metoder för att hantera dem. I Västmanland bidrar kultursektorn till utvecklingen mot ett socialt, ekonomiskt och ekologiskt hållbart samhälle. På kulturområdet spelar Region Västmanland, de västmanländska kommunerna, kulturlivet och det civila samhället alla en viktig roll för att nå de globala målen.

#### 3.4.2 Främja social mobilisering

Social mobilisering handlar om hur människor, oftast marginaliserade och diskriminerade i samhället, tillsammans organiserar sig i grupper, sociala rörelser, för att på det sättet åstadkomma förändring och utveckling i samhället. Gräsrotsperspektivet är viktigt för att få till engagemang och driv i samhällsförändringen och en nyckelfaktor är att säkerställa att ägandeskapet alltid finns kvar hos gruppen. Förutsättningar för gemenskap och trygghet är att kulturverksamheterna främjar social mobilisering och finns tillgänglig som resurs i det lokala samhället. Det innebär att tillvarata kunskapen hos, och skapa relationer med, de människor, nätverk och föreningar som redan verkar i lokalsamhället.

#### 3.4.3 Prioritera forskning och innovation i utvecklingsarbetet

Region Västmanland arbetar för att främja forskning och innovation i såväl den egna organisationen som i regionen. Region Västmanland ska bedriva mycket av forsknings- och innovationsarbetet tillsammans med andra parter, såväl inom regionen som nationellt och internationellt. Forskningen regionen stödjer ska vara av hög nationell och internationell kvalitet och till nytta för samhället och invånarna.<sup>2</sup> Under perioden ska arbetet utvecklas inom kulturområdet.

<sup>1</sup> Region Västmanlands Hållbarhetsprogram antogs av Regionfullmäktige i april 2022

<sup>2</sup> Forsknings- och innovationsstrategi, Region Västmanland 2020 (sid 4)



### 3.5 Konstnärlig frihet och armlängds avstånd

Konsten och kulturskaparna ska vara fria i förhållande till olika typer av finansörer, såväl privata som offentliga. Den som finansierar konsten ska inte bestämma innehållet. Därför är det viktigt att principen om armlängds avstånd upprätthålls i både den privata och offentliga anslagsgivningen till konst och kultur, såväl på nationell som på regional och lokal nivå. Den politiska nivån anger de ekonomiska och juridiska ramarna samt beslutar om mål och inriktning för verksamheten inte om konstnärlig verksamhet eller konstnärlig bedömning av den. Den konstnärliga bedömningen ska istället göras av personer som innehar konstnärlig kompetens. Politiken ska alltså befinna sig på ett så kallat armlängds avstånd för att undvika politisk styrning av konsten. På så sätt utgör principen en garant för att konstnärlig frihet och konstnärlig kvalitet kan upprätthållas inom alla konstområden. Principen om armlängds avstånd tillämpas inom alla verksamheter.

I rapporten ”Så fri är konsten” rekommenderar Myndigheten för Kulturanalys regioner följande: I relation till principen om armlängds avstånd bör regionen använda sig av externa sakkunniga i bedömningsprocesser. Regionen bör i större utsträckning inkludera icke-politisk representation i de regionala kulturinstitutionernas styrelser.<sup>3</sup>

Det fria ordet och yttrandefriheten måste värnas. Kulturens egenvärde och oberoende är grundläggande behov hos människor att förstå sig själva och varandra och den ger perspektiv och insikter. Det behövs en mångfald av röster, med olika kulturella och sociala bakgrunder, erfarenheter och drömmar. Kulturens roll är att ge varje människa tillgång till sin egen berättelse men också få möjlighet att möta historier som sträcker sig långt bortom den egna horisonten.

Kulturens värde kan inte i första hand mätas i samhällsnytta, utan finns i själva konsten som produceras, i den konstnärliga processen och i upplevelsen. Även om konst och kultur genererar ytterligare värden i samhället måste utgångspunkten alltid vara att kulturen är en obunden kraft som skapas i sin egen rätt, på sina egna villkor. Att slå vakt om konstens frihet och de professionella kulturskaparnas självständighet är därför en förutsättning för kulturens utveckling. Även när kulturen utmanar, provocerar och kritiserar makten måste dess frihet alltid försvaras



Foto: Ida Lindgren

### 3.6 Region Västmanlands prioriterade områden för konstnärlig frihet och armlängds avstånd

#### 3.6.1 Verka för principen om armlängds avstånd

Region Västmanland ska verka för att principen om armlängds avstånd tillämpas inom kulturområdet i Västmanland. Detta för att frihet och konstnärlig kvalitet ska kunna upprätthållas inom alla konstområden.

#### 3.6.2 Främja användandet av sakkunniga

Region Västmanland ska främja involvering av externa sakkunniga i referensgrupper och bedömningsprocesser. Den konstnärliga bedömningen ska göras av personer som innehar konstnärlig kompetens. Region Västmanland ska också särskilt prioritera att barn och unga får möjlighet att delta.

#### 3.6.3 Verka för kulturens egenvärde

Region Västmanland ska verka för kulturens egenvärde och att kulturen är en obunden kraft som skapas i sin egen rätt och på sina egna villkor.

<sup>3</sup> Så fri är konsten. Den kulturpolitiska styrningens påverkan på den konstnärliga friheten. Myndigheten för kulturanalys, rapport 2021:1, (sida 238)



Foto: Jonas Bilberg

## 4. Kultur i ett välmående Västmanland

*”Drömläget är att alla ska få en chans att uppleva och utöva kultur på många olika sätt. Jag brinner för målgruppen som har funktionsvariationer och vill att deras tillgång till kultur ska bli större med flera möjligheter till att delta och inte bara titta på.”<sup>1</sup>*

Kultur i ett välmående Västmanland utgår från individperspektivet och alla människor ska ha lika rättigheter och möjligheter till kulturupplevelser och till att skapa kultur oavsett kön, etnisk och religiös tillhörighet, socioekonomiska villkor, sexuell läggning, funktionsnedsättning, bostadsort eller ålder. Vilka behov finns hos Västmanlänningarna? Hur kan kulturen vara en självklar del i människors vardag? Hur skapas möjligheter för en kulturell allemansrätt i Västmanland?

Kulturens främsta syfte är att berika människors liv, kreativitet, tankevärldar och föreställningsförmåga. Många av kulturens effekter sker inuti enskilda människor. Människan är en meningsskapande varelse och konst och kultur är aspekter av livet som har samma värde som att älska, vara älskad och att känna tillit och trygghet.<sup>2</sup>

Människors utveckling under likvärdiga livsvillkor i trygga och tillgängliga livsmiljöer med en god och jämlik hälsa skapar förutsättningar för ett välmående Västmanland. Även tillgången till ett rikt kulturliv och en meningsfull fritid är mycket viktiga faktorer. Ett socialt hållbart samhälle är ett välfungerande, rättvist och tryggt samhälle där människor är mer välmående. Sådana samhällen präglas i högre grad av delaktighet där många känner sig inkluderade och där alla kan bidra och utvecklas till sin fulla potential.

1 Citat från webbenkäten

2 Kulturens värde och effekter, Svensk Scenkonst, rapport 2010 (sida 17)

Kultur i ett välmående Västmanland kopplar till de nationella kulturpolitiska målen:

- Främja allas möjlighet till kulturupplevelser, bildning och till att utveckla sina skapande förmågor.
- Särskilt uppmärksamma barns och ungas rätt till kultur.



Kultur i ett välmående Västmanland kopplar till målen i Agenda 2030:

- Mål 1: Ingen fattigdom
- Mål 3: God hälsa och välbefinnande
- Mål 4: God utbildning för alla
- Mål 5: Jämställdhet
- Mål 9: Hållbar industri, innovationer och infrastruktur
- Mål 10: Minskad ojämlikhet
- Mål 16: Fredliga och inkluderande samhällen.

## 4.1 Kulturens demokratiska värde

En grundförutsättning för utveckling av ett demokratiskt samhälle är ett konstliv där alla konstarterna blir föremål för samhällelig diskussion, reflektion och idéutveckling, men där konsten också i sig är kritisk. Kulturen och folkbildningen bidrar starkt till att erbjuda nya upplevelser, tankar, idéer och gränsöverskridande möten. Det skapar i sin tur större förståelse och kritiskt tänkande kring dåtid, samtid och framtid och de människor som finns och funnits genom tiderna. När människor delar erfarenheter och tankar med personer utanför sitt sociala umgänge får den samhälleliga betydelse och det är genom kritisk värdering och kritiska samtal som kulturen är demokratisk.

**”Kulturen och folkbildningen bidrar starkt till att erbjuda nya upplevelser, tankar, idéer och gränsöverskridande möten. Det skapar i sin tur större förståelse och kritiskt tänkande kring dåtid, samtid och framtid och de människor som finns och funnits genom tiderna.”**

I demokratiutredningen framhålls sambandet mellan ett demokratiskt styrelseskick och ett fritt kulturliv. ”Det är genom fria och öppna samtal som opinioner kan bildas och som idéer kan prövas. Det är också genom det fria samtalet och kulturen som enskilda människor kan växa och som samhället och demokratin utvecklas. På detta sätt är konsten, litteraturen, musiken, teatern liksom andra kulturuttryck viktiga delar av demokratin. Genom ett fritt kulturliv kan tankar, känslor och åsikter komma till uttryck som inte kan fångas genom demokratis formella institutioner. Kulturen spelar en avgörande roll för att utmana invanda normer och tankebanor, skildra olika perspektiv av samhället, stimulera ett demokratiskt engagemang och för att odla en demokratisk samhällsanda”<sup>3</sup>

I Västmanland finns ett livskraftigt och aktivt civilsamhälle och föreningsliv som bidrar till en positiv samhällsutveckling. Ett rikt föreningsliv, tillgång till lokaler, många nätverk och arrangörer är nycklar i samspelet med det offentliga för att skapa sammanhållning, tillit och även stärka demokratin och yttrandefriheten i Västmanland. Det är framför allt på regional och lokal nivå som det civila samhällets aktörer är betydelsefulla då de utifrån platsens förutsättningar och behov samlar människor utifrån deras intressen, skapar verksamhet, arbetar med utvecklingsfrågor och bidrar till ett demokratiskt samhälle.

Nationella minoriteter har rätt att utveckla sitt språk och sin kultur och då särskilt barn och unga. De har också rätt att ha inflytande över frågor som berör dem. I språklagen anges att det allmänna har ett särskilt ansvar för att skydda och främja de nationella minoritetsspråken<sup>4</sup>. Det allmänna ska även i övrigt främja de nationella minoriteternas möjligheter att behålla och utveckla sin kultur i Sverige. Barns utveckling av en kulturell identitet och användning av det egna minoritetsspråket ska främjas särskilt.<sup>5</sup>

De sverigefinnar som bor i ett finskt förvaltningsområde har uttrycklig rätt att använda sitt modersmål i offentliga sammanhang. Det föreskrivs särskilt att rätten att få använda det egna modersmålet inte är beroende av den enskilde individens kunskapsnivå i majoritetsspråket.

Det finns ett stort antal sverigefinnar i länet och Region Västmanland och sex av kommunerna i länet är finska förvaltningsområden: Hallstahammar, Köping, Skinnskatteberg, Surahammar och Fagersta kommun samt Västerås stad.

<sup>3</sup> Demokratiutredningen SOU 2016:5, (sida 75)

<sup>4</sup> Språklag, Sveriges riksdag, SFS nr: (2009:600)

<sup>5</sup> Lag om nationella minoriteter och minoritetsspråk, Sveriges riksdag, SFS nr: (2009:724)

## 4.2 Kultur i det vardagliga livet

Kultur i ett välmående Västmanland utgår från individperspektivet. Allemansrätten till naturen är välkänd i Sverige och den innebär en närmast fri tillgång till skogar, sjöar, vattendrag och berg för alla.

Alla människor ska ha lika rättigheter och möjligheter till kulturupplevelser och till att skapa kultur oavsett kön, etnisk och religiös tillhörighet, socioekonomiska villkor, sexuell läggning, funktionsvariation, bostadsort eller ålder. Detta skulle kunna benämnas "Kulturell Allemansrätt". En kulturell allemansrätt skapar förutsättningar att kultur är en tillgänglig och självklar del av människors vardag. Kulturen ska finnas för alla människor som ska få möjlighet att uttrycka sig utifrån sina egna förutsättningar och olika kulturella uttrycksformer.

Det finns idag skillnader i barns uppväxtvillkor, skillnader som de i hög grad själva inte har orsakat eller kan påverka. Sådana skillnader påverkar barns utveckling och deras möjligheter att lyckas i skolan och att senare få en fast förankring på arbets- och bostadsmarknaden. Skillnaderna kan även påverka hur hälsan utvecklas.

Likvärdig välfärd och offentlig service utgör en viktig hörnsten i en hållbar utveckling. Det är också en förutsättning för sammanhållna samhällen som präglas av tillit till demokratin och till samhällets institutioner. Tillgång till grundläggande samhällsservice med hög kvalitet måste finnas såväl på landsbygder som i städer. Det livslånga lärandet har en central betydelse för människors utveckling och för att vårt samhälle ska kännetecknas av kunskap, demokratiska värderingar och likvärdighet.

Ett tydligt barnrättsperspektiv där beslut som fattas av vuxna utgår ifrån barnets bästa. Vuxna behöver lyssna till, respektera och ta vara på barn och ungas kompetens samt att göra dem medskapande och involverade i åtgärder och beslut som direkt eller indirekt berör dem. Ett samhälle där man själv är både delaktig och medskapande i smarta helhetslösningar bidrar till tillit och trygghet. Kulturella verksamheter bidrar på många sätt till en god folkhälsa. Kulturen ska finnas i hela länet av hög kvalitet och inriktad på att även nå nya, ovana individer och målgrupper.

## 4.3 Kultur får oss att må bra

Kan invånarna i Västmanland förverkliga sina livsdrömmar så mår de bra. Likvärdig tillgång till ett rikt kulturliv genom hela livet möjliggör detta. Likvärdiga möjligheter till kultur, lek, idrott, folkbildning, fritids- och friluftsliv är viktiga värden för ett rikt, utvecklande och välmående Västmanland. Västmanlänningen ska ha närhet till att skapa, utöva och ta del av kulturverksamheter som bidrar till bland annat delaktighet, social sammanhållning och god hälsa.

Eftersom åtgärder som främjar folkhälsan har avgörande betydelse för hela samhällsutvecklingen är den också central för den ekonomiska och sociala utvecklingen i vårt län. Därför är det viktigt att fånga upp ohälsa tidigt och investera i insatser som främjar hälsan och i arbetet som förebygger sjukdom. I Västmanland genomförs folkhälsoundersökningarna "Liv och hälsa" och "Liv och hälsa ung" som pekar på hur västmanlänningarna mår.

Forskning visar att kulturupplevelser aktivt kan bidra till hälsa och snabbare rehabilitering. Idag har forskare utvidgat begreppet till att också innehålla livsstilsfaktorer som människor värderar högt i en god livsmiljö, däribland ett rikt utbud av kultur.<sup>1</sup> Det personer värderar högt i sin livsmiljö är en bra offentlig service, öppenhet, tolerans och ett rikt kulturliv. Kulturverksamheter bidrar till stärkt självkänsla, livslångt lärande, social inkludering och delaktighet i samhället. Dessa faktorer bidrar på många olika sätt till en god folkhälsa.<sup>2</sup>

Kulturaktiviteter kan motverka ohälsa genom att erbjuda upplevelser och inflytande i samhället samt stimulera människor att ta vara på och utveckla sin kapacitet. Att delta i eller uppleva kulturaktiviteter stimulerar sinnen, kan bidra till välbefinnande och en känsla av sammanhang och meningsfullhet. Att tidigt arbeta med små barns språkutveckling stärker individens möjligheter i samhället. Kulturunderstödd rehabilitering kan till exempel minska glappet mellan sjukskrivning och arbetsåtergång.

**"Kulturaktiviteter kan motverka ohälsa genom att erbjuda upplevelser och inflytande i samhället samt stimulera människor att ta vara på och utveckla sin kapacitet".**



<sup>1</sup> Kulturens värde och effekter, Svensk Scenkonst, rapport 2010 (sida 14)  
<sup>2</sup> God och jämlik hälsa – en utvecklad folkhälsopolitik, Socialdepartementet, Prop. 2017/18:249 (sida 106)



Foto: Lasse Fredriksson

## 4.4 Region Västmanlands prioriterade områden för kultur i ett välmående Västmanland

### 4.4.1 Synliggöra kulturens roll i ett demokratiskt samhälle och fördjupa den demokratiska dialogen

Region Västmanland vill stärka det kritiska tänkandet genom konst, kultur och bildning samt främja informationskunnskap och källkritik. Kultur väcker känslor, funderingar och nyfikenhet och kan vara en motor i samtal för frågor om dåtid, samtid och framtid samt ge invånarna redskap till att ta ställning om framtiden. Kulturverksamheterna och folkbildningen i regionen ska arbeta med metoder som innebär möjligheter till möten mellan människor och att invånarna kan del av kultur och samtal.

### 4.4.2 Utveckla ett långsiktigt och hållbart samarbete för läsfrämjande

Region Västmanland kommer arbeta för en långsiktig samverkan för en ökad läskunnighet och likvärdig tillgång till lärande och läsning i länet. Det sker genom att främja arbeten med läsfrämjande aktiviteter för olika åldersgrupper och prioriterade målgrupper. Arbetet med att sprida det biblioteksterapeutiska arbetssättet ska utvecklas. Att stärka litteraturens ställning och språkets status i länet ska prioriteras.

### 4.4.3 Utveckla samarbetet med de nationella minoriteterna

Under perioden vill Region Västmanland skapa förutsättningar för nationella minoriteters rätt att utveckla sitt språk och sin kultur med särskild inriktning mot barn och unga. Region Västmanland och sex av kommunerna är finska förvaltningsområden. Region Västmanland vill under perioden stärka förutsättningarna för finsk kultur och det finska minoritetsspråket i Västmanland.

### 4.4.4 Utveckla en Regional överenskommelse (RÖK)

Region Västmanland kommer under perioden att arbeta för en långsiktig samverkan mellan Region Västmanland och det civila samhället på regional nivå i Västmanland. Genom en Regional överenskommelse (RÖK) kan parterna tillsammans möta samhällsutmaningar och verka för ett livskraftigt Västmanland. Överenskommelsen ska bidra till att stärka demokratin och öka delaktigheten i samhället.

### 4.4.5 Utveckla samverkan mellan kultur och folkhälsa i Västmanland

I Västmanland genomförs folkhälsoundersökningarna "Liv och hälsa" och "Liv och hälsa ung" som pekar på hur västmanlänningarna mår. Ett av de prioriterade målområdena i den regionala utvecklingsstrategin är att öka andelen barn och vuxna som anger att deras hälsa är bra eller mycket bra. Tillsammans behövs en kraftsamling för att nå det uppsatta målet.



## 5. Ett tillgängligt kulturliv i Västmanland

”Mer sköna ställen att bara hänga på.”<sup>1</sup>

Ett tillgängligt Kulturliv i Västmanland beskriver den kulturella infrastrukturen och möjlighet att få tillgång till kultur och bildning. Spelar det någon roll var man bor i länet? Finns det ett rikt utbud med hög kvalitet och aktualitet? Kan västmanlänningen ta del av olika kulturella uttryck? Är kulturverksamheterna inkluderande? Är kulturarvet levande? Hur används digitala möjligheter för att öka tillgängligheten? Hur kan kulturverksamheterna vara möjliggörare till ett rikt kulturliv?

Ett tillgängligt Kulturliv i Västmanland kopplar till de nationella kulturpolitiska målen:

- Främja allas möjlighet till kulturupplevelser, bildning och till att utveckla sina skapande förmågor.
- Främja ett levande kulturarv som bevaras, används och utvecklas.
- Särskilt uppmärksamma barns och ungas rätt till kultur.



Ett tillgängligt Kulturliv i Västmanland kopplar till målen i Agenda 2030:

- Mål 4: God utbildning för alla
- Mål 9: Hållbar industri, innovationer och infrastruktur
- Mål 11: Hållbara städer och samhällen
- Mål 12: Hållbar konsumtion och produktion
- Mål 16: Fredliga och inkluderande samhällen.

### 5.1 Kultur och bildning i hela länet

Regeringsformen § 2 slår fast att den enskildes kulturella välfärd ska vara ett av tre grundläggande mål för den offentliga verksamheten. För att möjliggöra det bör tillgängligheten till konst och kultur inte vara beroende av var man bor. Kommuner och regioner som vill följa vår grundlag bör därför erbjuda invånarna konst och kultur

<sup>1</sup> Citat från dialog med sommarjobbare, Karlsgatan 2



av hög kvalitet och möjliggöra ett aktivt deltagande genom att öka tillgängligheten.

All regional kulturverksamhet i Västmanlands län ska ha en god geografisk spridning. Detta har betydelse för invånarnas närhet och tillgänglighet till de olika kulturverksamheterna.

Kultur ska vara tillgänglig för alla. Såväl institutioner, fria grupper och andra kulturarrangörer har behov av att se över verksamhet, lokaler och information för att alla ska kunna ta del av kultur. Att identifiera och undanröja synliga och osynliga hinder är nödvändigt för att fler ska få tillgång till kulturutbudet.

Arrangörer är viktiga för den kulturella infrastrukturen i hela länet. Om kulturlivet ska vara tillgängligt för alla är arrangörerna en avgörande part. Med ett fungerande och väl utvecklat arrangörskap, med stark lokal förankring, når ett kulturutbud ut till en publik i hela länet. Därför är det av stor vikt att arrangörerna kan verka och utvecklas i vår region.

Tillgänglighetsperspektivet ska integreras i all verksamhet. Ökad tillgänglighet handlar om den demokratiska rätten för alla att röra sig fritt och verka i samhället – utan diskriminering och utanförskap. Tillgänglighet kan delas in i fysisk tillgänglighet och tillgänglig information och kommunikation. Tillgängliga lokaler utestänger ingen. Offentliga verksamheters lokaler ska vara tillgängliga

för alla oavsett funktionsförmåga. Syntolkning är en viktig förutsättning för att personer med synnedsättning ska kunna ta del av länets kulturutbud. FN:s konvention om rättigheter för personer med funktionsnedsättning ska vara vägledande. Mångfald ska vara normen.

Kultur för och med barn och unga är prioriterat inom alla kulturverksamheter. Med detta menas att kulturlivet ska utvecklas med särskilt fokus på barns och ungas rätt till kultur. Genom kulturens kraft ges barn och unga i Västmanland en möjlighet att växa genom att få tillgång till ett brett kulturutbud med hög kvalitet där de både får ta del av kultur och själva vara aktivt skapande. Konst och kultur ger förutsättningar för delaktighet, utveckling och sammanhang.

Regionen har ansvar för arbetet med kulturaktiviteter och konstens roll inom den regionala sjukvården så som sjukhusen.

I Västmanland finns flera mycket goda exempel på samverkan mellan de regionala kulturinstitutionerna och det civila samhället. Modellen för samverkan inom musik och teater "Ett kulturliv för alla" är en mycket framgångsrik modell för delaktighet i utvecklingen i länets samtliga kommuner.

## 5.2 Kultur i våra livsmiljöer

Västmanlands län har ett centralt läge i Sverige och är till ytan ett litet län. Det finns tio kommuner i länet, Västerås kommun har flest invånare, medan Sala har störst areal. Länet har en lång och mångfacetterad historia och har bland annat beskrivits som ”ett Sverige i miniatyr” och ”ett koncentrat av Sverige”. Västmanlands län är ett övergångsland mellan det mellansvenska låglandet och Bergslagens skogsområde. Malmförekomsterna, åsarna, ådalarna och den blandade naturen har haft avgörande betydelse för länets kulturhistoriska utveckling. I Bergslagen stod den svenska industrins vagg. I samband med industrialiseringen växte det moderna Sverige och välfärdssamhället fram. Den expanderande industrin hade under efterkrigstiden stort behov av arbetskraft som rekryterades från utlandet, framför allt från Finland men även från Italien, från det forna Jugoslavien och andra områden. Det är inget nytt för Västmanlands län som har en lång historia av öppenhet mot omvärlden.<sup>1</sup>

Med utgångspunkt i de nationella kulturmiljöpolitiska målen antog regionen och länsstyrelsen våren 2021 en gemensam kulturarvsstrategi. Visionen för kulturarvsarbetet i Västmanland är *Kulturarv för alla*. Övergripande målsättning är att i samverkan regionalt dokumentera, värna, bevara och utveckla länets kulturarv.

Att arbeta med platsutveckling innebär att inkludera platsens olika förutsättningar som formats genom historien. Kultur och verksamheter som på olika sätt förmedlar kultur har stor betydelse för hur en plats upplevs, både som livsmiljö och som besöksmål. Det gäller såväl städer, tätorter som gles- och landsbygder. Kultur i någon form är ofta en besöksanledning som bidrar till utveckling av näringsliv och arbetstillfällen.

Varje plats har sin unika identitet som formas av kulturarv, fysiska och immateriella värden. Människor som lever och verkar på platsen bidrar till platsens utveckling och Västmanlands kulturella identitet består av en mångfald av konstformer som bidrar till länets unika kvaliteter och berättelser om länet. Kulturinstitutionerna, kulturskaparna och civilsamhället viktiga resurser för länets identitet.

Den offentliga konsten, som alla har tillgång till och är skattefinansierad, är en del av vårt demokratiska samhälle. Det statliga initiativet med enprocentsregeln tillkom 1937. Den blev senare vägledande för kommuner och landsting och

”Ett gemensamt skapande och en helhetssyn på den gestaltade livsmiljön är kärnan i den nya politiken för arkitektur, form, design, konst och kulturarv.”

syftade till att sprida konst över hela landet. Enprocentsregeln verkar som en ekonomisk princip som fått byggsektorn och kultursektorn att mötas. Enprocentsregeln anger att en procent vid ny-, om- och tillbyggnad ska avsättas för konstnärlig gestaltning. Konstnärskap är identitetsskapande för samhället samtidigt som de stimulerar sinnesupplevelser och tänkande. Regeln har en avgörande roll för offentliga miljöer och konsten tillför platsen och byggnader ett mervärde.

Ett gemensamt skapande och en helhetssyn på den gestaltade livsmiljön är kärnan i den nya politiken för arkitektur, form, design, konst och kulturarv. Arkitektur, form och design ska bidra till ett hållbart, jämlikt och mindre segregerat samhälle med omsorgsfullt gestaltade livsmiljöer, där alla ges goda förutsättningar att påverka utvecklingen av den gemensamma miljön. Ambitionen är ett samhällsbygge som sätter människans livsmiljö i centrum.

Det ska uppnås genom att

- hållbarhet och kvalitet inte underställs kortsiktiga ekonomiska överväganden
- kunskap om arkitektur, form och design utvecklas och sprids
- det offentliga agerar förebildligt
- estetiska, konstnärliga och kulturhistoriska värden tas till vara och utvecklas
- miljöer gestaltas för att vara tillgängliga för alla
- samarbete och samverkan utvecklas, inom landet och internationellt.<sup>2</sup>

Personliga berättelser är centrala för hur vår samtid skildras samt hur vår plats synliggörs. Västmanland består av flera olika identiteter och olika berättelser. Berättelser kan ge uttryck i olika kulturformer, till exempel film, bild och form, litteratur, kulturarv, scenkonst med mera. För att stärka möjligheter för fler berättelser behövs infrastrukturer som stödjer det.

”Biblioteket kan vara en viktig mötesplats och som kan fortsätta att skapa mötesplatser i biblioteket, språkcaféer, grupper, satsa på uppsökande verksamhet, föreläsningar, hur möta framtidens utmaningar.”<sup>3</sup>

1 Regional Kulturarvsstrategi 2021–2026, Västmanlands län, Bilaga 1, Västmanlands läns kulturmiljöprofil

2 Politik för en gestaltad livsmiljö, Kulturdepartementet, Ku 18:05 (sid 5)  
3 Citat från dialogmötet Bibliotek 12 april 2021





Foto: Ekomuseum Bergslagen

För att det ska finnas kultur i våra livsmiljöer utgör kulturella mötesplatser en viktig del i den kulturella infrastrukturen. Att det finns fungerande kulturella mötesplatser i länets kommuner ger mycket tillbaka till länet och dess invånare. Kulturella mötesplatser kan vara kyrkor, bygdegårdar och samlingslokaler men också mer kulturspecifika som biografier, museer, bibliotek och kulturhus. Bibliotek finns tillgängliga i alla kommuner i länet. Några bibliotek fungerar som så kallade Meröppna bibliotek, vilket innebär att användare kan besöka dem även utanför ordinarie öppettid.

Arrangörer och organisationer som driver samlingslokaler är en förutsättning för att konsten och kulturen ska få den plats den behöver och för publikens möjlighet att ta del av upplevelser. Många lokaler i länet behöver upprustas för att svara mot säker och modern teknik, värdskap och tillgänglighet. Ett välutvecklat arrangörsled stärker demokrati och möjliggör ett kulturliv med jämställdhet och mångfald. Arrangörerna är en viktig del i det civila samhället och har en roll i ortens sociala ekonomi, välmående, attraktionskraft och tillväxt.



### 5.3 Digital utveckling

Digitaliseringen förändrar samhällets strukturer, vårt sätt att arbeta och våra sociala beteenden. Möjligheten till utbildning på distans ökar och ett livslångt lärande är en förutsättning. Digital omställning gör att samhället bli mer beroende av informationsteknik och digitala nätverk. Tillgången och tillgängligheten till robust digital infrastruktur – bredband – är därför avgörande. Genom digitaliseringen av allt fler tjänster kan landsbygder och städer utvecklas tillsammans.<sup>1</sup>

Det är av hög prioritet att förenkla vardagen för enskilda och ge förutsättningar till företag, organisationer och offentliga verksamheter att växa och utvecklas hållbart. Västmanland har antagit en regional digital agenda och avsikten är ett sammanhållet arbete inom länet och ta tillvara den potential och möjligheter som digitaliseringen ger. Västmanlands län ska kännetecknas av ett digitalt innanförskap för alla som bor, arbetar, driver företag eller vistas här. Det innebär att oavsett var du befinner dig ska det vara enkelt att ta del av offentlig och kommersiell information och service.

Den ökade digitaliseringen kräver ökad digital kompetens. Utan ökad kunskap och digital kompetens skapas klyftor i samhället när det ställs alltmer långtgående krav på att människor själva ska kunna orientera sig och själv använda tekniken. Här har biblioteken och folkbildningen en viktig roll för att handleda människor i att nyttja teknikens möjligheter i ett nytt informations- och kunskapssamhälle. Det livslånga lärandet är för oss och kommande generationer avgörande för att kunna ta till sig förändrade arbetssätt och nya tekniska lösningar i den allt snabbare digitaliseringen.

Den digitala utvecklingen inom privata och offentliga verksamheter går mot plattformar för tjänsteanvändning. Den går från ett traditionellt system, där vi blickar inifrån och ut, till ett gemensamt system, ett så kallat digitalt ekosystem, där användare och konsumenter istället är högst delaktiga. Samverkan mellan olika organisationer är en förutsättning och öppnar upp för nya sätt att samarbeta och samhandla.

<sup>1</sup> Regional utvecklingsstrategi 2030 – Vår strategi för ett livskraftigt Västmanland, (sida13)

## 5.4 Region Västmanlands prioriterade områden för ett tillgängligt kulturliv i Västmanland

### 5.4.1 Stärka förutsättningar för kulturella mötesplatser i Västmanland

Region Västmanland ska stärka förutsättningar för såväl fysiska som digitala kulturella mötesplatser. Genom kompetensinsatser och genom att verka för hållbar förvaltning kan mötesplatserna utvecklas långsiktigt.

### 5.4.2 Stärka kulturarrangörer i Västmanland

Region Västmanland ska i samverkan med regionala kulturinstitutioner fortsätta utveckla arrangörerna i länet och främja kompetensutveckling, mötesplatser och arrangörsstöd för kulturarrangörer. Arrangörerna och samlingslokalhållarna är en förutsättning för att konsten och kulturen ska få den plats den behöver och för publikens möjlighet att ta del av upplevelser.

### 5.4.3 Utveckla arbetet med modellen Ett kulturliv för alla

Under perioden kommer modellen "Ett kulturliv för alla" att utvecklas. Västmanlandsmusiken samverkar med samtliga kommuner i *Ett kulturliv för alla, musik*. Idag ingår även Dans och Cirkus i utbudet. *Ett kulturliv för alla, teater* handlar om att bidra till ett decentraliserat teaterliv i hela länet. Modellen innebär en form av kulturgaranti när det gäller Västmanlands Teaters turnerande verksamhet.

Genom att utveckla en kulturgaranti *Ett kulturliv för alla, barn och unga* säkerställs tillgången till professionell kultur så att den når ut till alla barn och unga i Västmanland.

*Ett Kulturliv för alla, konst* har utvecklats till *Arbetsfält för samtida konst*. Regionen, kommunerna och Konstfrämjandet samarbetar med utställningar, residens och andra konkreta aktiviteter inom fältet för samtidskonst inom bild och formområdet.

### 5.4.4 Säkerställa och utveckla samverkan inom Bibliotek i Västmanland

Bibliotek i Västmanland är ett samarbete mellan folkbiblioteken i länet samt Region Västmanland. Ett fortsatt gemensamt arbete med folkbibliotekssamverkan i länet ger ett enat biblioteks fält och skapar samverkansanda. Folkbibliotekens samarbete kräver gemensam förvaltning för att möjliggöra samordningsvinster samt ge en ökad likvärdighet för invånarna i länet. Arbetet för att skapa gemensamma arbetssätt och ett starkt kollegialt samarbete bland länets folkbibliotek är prioriterat. Genom att samarbeta uppnår verksamheterna större effekt: gemensamma resurser kan nyttjas mer ändamålsenligt

samtidigt som samarbetet ger en ökad likvärdighet i service och utbud för dem som använder biblioteket.

### 5.4.5 Tillgängliggöra och utveckla kulturarvet i Västmanland

Region Västmanland kommer samverka i arbetet med den gemensamma strategin *Regional Kulturarvsstrategi 2021–2026, Västmanlands län* och utifrån visionen *Kulturarv för alla*. Ett kulturarv som bevaras, används och utvecklas har på många sätt en viktig roll i arbetet för hållbar samhällsutveckling och kan vara en drivkraft för det.

Utveckla webbsidan *Kulturarv Västmanland* som drivs av Region Västmanland med finansiering från och i samarbete med länets tio kommuner samt i samverkan med Västmanlands läns museum och Västmanlands Hembygdsförbund och Fornminnesförening. Kulturarv Västmanland bidrar till att Västmanlands kulturarv blir tillgängligt digitalt samt att intresserade kan vara medskapande.

I samarbete med kommunerna och kulturverksamheter i länet ska *KulturarvsberättARna* utvecklas. Barn och ungas egna berättelser ska synliggöras och publiceras digitalt på Kulturarv Västmanland eller i det nya appen Hubbla.

### 5.4.6 Utveckla samverkan kring gestaltad livsmiljö

Region Västmanland vill utveckla en samverkan kring gestaltad livsmiljö och stödja utvecklingen av enprocentsregeln samt tillsammans öka kunskapen om offentliga uppdrag kring bild och form.



Foto: Linda Eliasson

## 6. Ett skapande Västmanland

”Att som regissör kunna ha möjlighet att producera mina filmer i länet. Att kunna få stöd och att kunna stödja lokal arbetskraft. Att få berätta historier om länet och att kunna leva på det. Att hitta lokala samarbeten och att fler kan jobba med film som berikar västmanlänningarna”<sup>1</sup>

Ett skapande Västmanland handlar om kreativitet, skapande och att Västmanland ska kännetecknas av att det finns en stor bredd av olika konst och kulturuttryck. Finns det goda förutsättningar att vara professionell kulturskapare i Västmanland? Får nya idéer och innovationer plats? Främjas internationella och gränsöverskridande möten? Skapas förutsättningar för barn och unga att vara kreativa inom olika kulturella språk?

<sup>1</sup> Citat från webenkäten



”Ett skapande Västmanland handlar om kreativitet, skapande och att Västmanland ska kännetecknas av att det finns en stor bredd av olika konst och kulturuttryck.”

Ett Skapande Västmanland kopplar till de nationella kulturpolitiska målen:

- Främja kvalitet och konstnärlig förnyelse.
- Främja internationellt och interkulturellt utbyte och samverkan.
- Särskilt uppmärksamma barns och ungas rätt till kultur.



Ett skapande Västmanland kopplar till målen i Agenda 2030:

- Mål 4: God utbildning för alla
- Mål 8: Anständiga arbetsvillkor och ekonomisk tillväxt
- Mål 12: Hållbar konsumtion och produktion
- Mål 13: Bekämpa klimatförändringarna
- Mål 17: Genomförande och globalt partnerskap.



## 6.1 Konstnärlig frihet och kreativitet

Konstnärer granskar, prövar, ifrågasätter och utmanar genom konsten. En förutsättning för konstnärerna är yttrandefrihet. Att få skapa fritt är en grundpelare för ett dynamisk och utmanande konst- och kulturliv.

Yttrandefriheten har till ändamål att säkra ett fritt meningsutbyte, en fri och allsidig upplysning och ett fritt konstnärligt skapande.<sup>1</sup> Rätten till det fria ordet och respekten för yttrandefriheten är grundläggande i ett demokratiskt samhälle. Konstnärlig kreativitet är nödvändigt för utvecklingen av levande kulturer och fungerande demokratiska samhällen.

Barn och unga har många uttrycksätt och fantasi, kreativitet och kritiskt tänkande är förmågor som är avgörande för vår samhällsutveckling. Dessa förmågor möjliggör att formulera ett framtida samhälle med dess utmaningar men också innovativa lösningar för det.

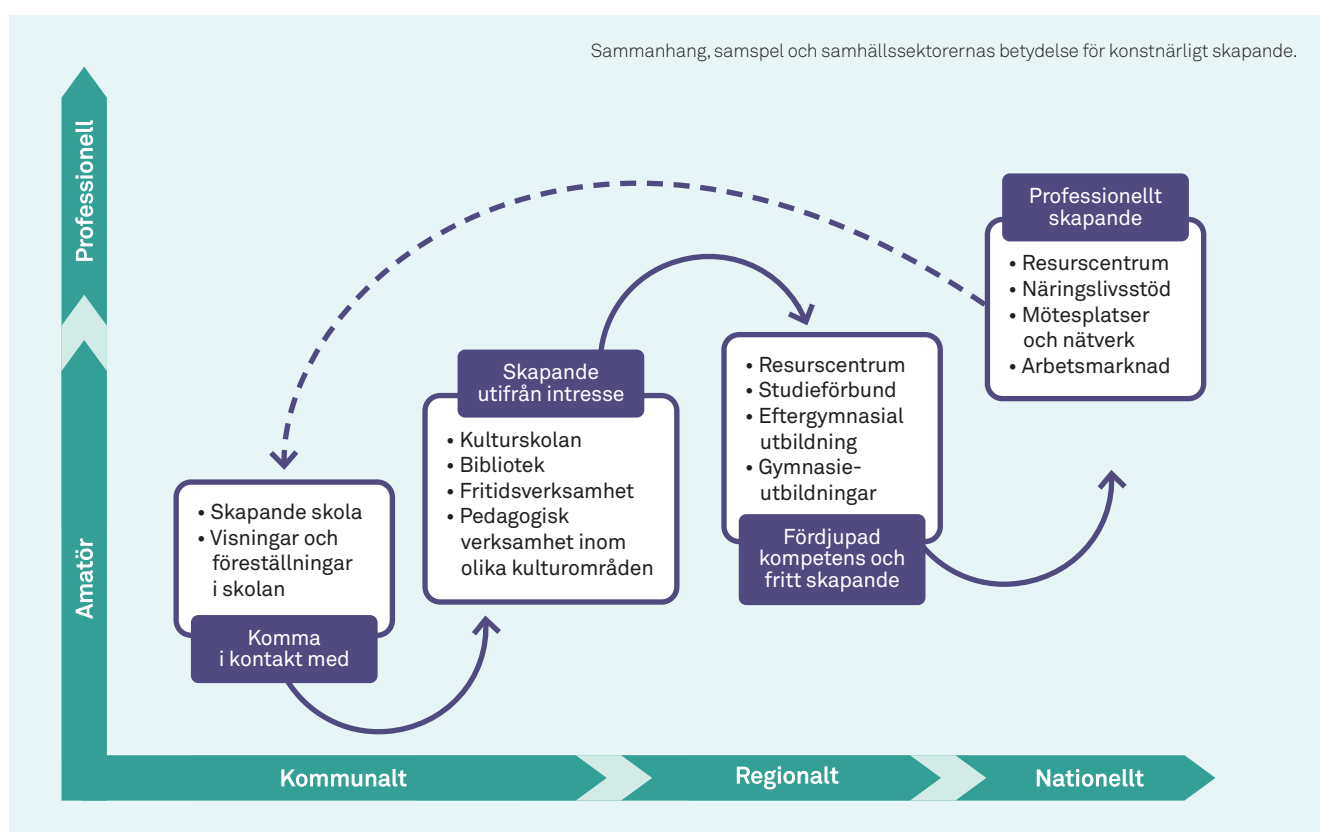
En förutsättning för konstnärlig frihet och kreativitet är tillgång till olika resurser samt kurser, kompetensutveckling och utbildning i form av yrkesutbildning och eftergymnasial utbildning, inklusive högskoleutbildning, av god kvalitet inom olika konst- och kulturområden.

Genom att stärka och förbättra konstnärernas villkor skapas förutsättningar för konstnärlig frihet och kvalitet. I Västmanland finns goda förutsättningar för konstnärligt skapande.

Kulturskolorna och den offentligt finansierade kulturen med kulturstöd, arenor för scenkonst, konsthallar, museer, danskompanier och orkestrar utgör basen för framkomsten av framgångsrika aktörer. Kopplingen mellan professionell kultur och ideell kultur är också av stor betydelse.

Bilden nedan beskriver sammanhanget mellan dessa aktörer, samspelet mellan de olika nivåerna och samhällssektorernas betydelse.

1 Yttrandefrihetsgrundlag (1991:1469) 1kap 1§



## 6.2 Kulturella och kreativa näringarna

De kulturella och kreativa näringarna utgörs av företag som i sin verksamhet tar utgångspunkt i kulturskapande eller kreativa processer, eller har konst och kultur som grund för sin produktion och affärsidé. Det kan till exempel vara företag som skapar och förmedlar kulturellt innehåll som musik, spel, design och mode men även företag som levererar produkter och tjänster inom närliggande områden som media och kommunikation. Även konstnärer och kulturskapare med enskild firma ingår i definitionen.<sup>1</sup>

Kulturella kreativa näringar är viktiga för den regionala och lokala utvecklingen och Västmanlands hållbara tillväxt. Kulturella och kreativa näringar bidrar till att skapa arbetstillfällen, turismintäkter, positiv identitet, en god livsmiljö, kulturutveckling och ett ökat upplevelseinnehåll.

De kulturella och kreativa näringarnas innovationskapacitet och dess välutbildade och nytänkande entreprenörer behöver tas tillvara som en betydande resurs för värdeskapande, förädling och utveckling i det gemensamma samhällsbygget, i näringsliv och inom industrin som helhet.

Digitaliseringen har skapat nya möjligheter för de kulturella och kreativa näringarna. Det finns stor kompetens inom branschen vad gäller innehåll och teknisk utveckling. Utbudet av kultur i digitalt format har ökat explosionsartat genom bland annat film, spel, ljudböcker, poddar och konst. Med denna utveckling kommer också krav på finansieringsmodeller, ersättningar och upphovsrättsliga frågor som säkerställer näringarnas fortlevnad och utveckling.

En förutsättning för innovation och utveckling är att det finns mötesplatser där företagare, entreprenörer och aktörer inom kultursektorn samt företrädare för den offentliga sektorn möts. Genom dessa möten skapas förutsättningar för nya samarbeten och samverkan mellan aktörer.

**”Kulturella kreativa näringar är viktiga för den regionala och lokala utvecklingen och Västmanlands hållbara tillväxt.”**



## 6.3 Professionella kulturskapare

Professionella kulturskapare inom de olika konstarterna, som arbetar enskilt eller i grupp, är betydelsefulla för ett rikt kulturliv och ska ges förutsättningar att verka i länet. Med sin erfarenhet och kompetens har de professionella kulturskaparna mycket att tillföra kulturverksamheter och kulturlivet i stort men också andra näringar. De arbetar ofta både lokalt, regionalt, nationellt och internationellt.

”Nätverk är otroligt viktigt! Ett gott exempel är kulturskolans lärares nätverk som uppstod och växte snabbt eftersom behovet är så stort. Ett nätverk av professionella filmare kommer förmodligen att växa lika snabbt om bara en mötesplats finns. Det kan vara att mötas i samband med kurser/konferenser/ festivaler.”<sup>2</sup>



**”Med sin erfarenhet och kompetens har de professionella kulturskaparna mycket att tillföra kulturverksamheter och kulturlivet i stort men också andra näringar.”**

## 6.4 Internationellt utbyte och samverkan

Internationella kontakter har blivit en allt viktigare och en vanligt förekommande del i vårt samhälle. Västmanlands län har genom historien dragit fördel av det internationella utbytet. Kunskaper, kulturer, människor och idéer har kommit till och strömmat ut från länet. Deltagande i internationella projekt kan vara ett effektivt sätt att utveckla den egna verksamheten. Ett framgångsrikt internationellt arbete kräver en god organisation och samverkan på den lokala och regionala nivån med olika aktörer.

Kulturverksamheterna kan vara aktiv och engagerad aktör i gränsöverskridande utbyten och lära av varandra i lokala, regionala, nationella och internationella samarbeten. Det ger ökade möjligheter för västmanlänningar att skapa och vara kreativa med god tillgång till konst- och kulturupplevelser av hög nationell och internationell kvalitet.

<sup>1</sup> Kommittédirektiv, Nationell strategi för att främja de kulturella och kreativa näringarna, Dir.2021:100

<sup>2</sup> Citat från Filmens dialogmöte den 30 mars 2021.

## 6.5 Region Västmanlands prioriterade områden för ett skapande Västmanland

### 6.5.1 Utveckla arbetet med kulturella och kreativa näringar

Region Västmanland ska vara en aktiv aktör och delta i det nationella nätverket för kulturella och kreativa näringar samt stärka arbetet och infrastrukturen med de näringarna i länet. Samverkan mellan kultur- och näringslivsförvaltningar på regional och kommunal nivå behöver utvecklas genom erfarenhetsutbyte samt kommunikation mellan olika aktörer.

### 6.5.2 Skapa goda och hållbara villkor för professionella kulturskapare

Region Västmanland har ett uttalat mål att de professionella kulturskaparna ska vara synliga, uppmärksammade och ges förutsättningar för att driva utvecklingsfrågor.

Många konstnärer och kulturskapare upplever svårigheter att livnära sig på sitt yrke. Det är därför angeläget att Region Västmanland fortsatt arbetar för förbättrade villkor för att främja konstnärlig verksamhet inom samtliga konstformer. Med villkor för konstnärligt skapande menas exempelvis utbildningsmöjligheter, produktionsresurser, finansiering, upphovsrätt, kompetensutveckling, tillgång till visningsarenor, publik- och besökarfokus.

### 6.5.3 Utveckla samarbetet med Film Västmanland

Region Västmanland vill i ett samarbete med kommunerna i länet vidareutveckla resurscentrumet för film, *Film Västmanland*. Resurscentrumet ger förutsättningar till att förverkliga filmprojekt genom tillgång till teknik, utvecklar filmskapare och berättelser genom kurser och workshops samt är en kreativ och samlande arbetsplats för filmskapare där de möter varandra.

### 6.5.4 Utveckla ett resurscentrum för Konst i Västmanland

Region Västmanland vill utveckla ett *Regionalt resurscentrum för konst i Västmanland* med syftet att stärka infrastrukturen för och arbetet med bild och form i länet. Ett långsiktigt mål är att öka samverkan mellan länets konstaktörer och att skapa nätverk och noder som möjliggör nya arbetstillfällen för yrkesverksamma konstnärer inom bild och formområdet.

### 6.5.5 Utveckla arbetet med regionala stödformer

Region Västmanland beviljar bidrag till organisationer och föreningar. Många professionella kulturskapare och det fria kulturlivet är beroende av lokala, regionala och statliga stöd för utveckling av sin verksamhet. Regionen behöver säkerställa arbetet med att fortsätta stödja kulturella och kreativa projekt med delfinansiering av statliga regionala utvecklingsmedel. Under perioden kommer regionen att undersöka förutsättningar för interregionala samarbeten.

### 6.5.6 Främja internationalisering och gränsöverskridande möten

I en tid då kulturella, politiska och mediala strömningar och uttryck blir alltmer globala blir omvärldsanalysen alltmer beroende av kunskapsutbyte över gränserna och samarbete med hjälp av internationella kontakter. Region Västmanland ser gärna att kulturverksamheterna i Västmanland tar intryck och utbyter erfarenheter med andra delar av Europa.

### 6.5.7 Skapa förutsättningar för barn och ungas kreativitet och skapande

Det är av stor vikt att fler barn i regionen får möjlighet att själva uttrycka sig och utforska sin fantasi. Kulturpedagogik handlar om att se, analysera och skapa, dvs kulturell kompetens, kritisk kompetens och kreativ kompetens. Inom alla dessa kompetenser behöver barn och unga ges möjlighet att utforska sin egen värld, sitt eget intresse och sin egen fantasi. Regionens kulturverksamheter ska särskilt främja barn och ungas eget skapande.



## 7. Verksamhetsområden

Kulturlivet i Västmanland är mångfacetterat och består av många olika aktörer, det professionella kulturlivet, det civila samhället och folkbildningen, länets tio kommuner, Arboga, Fagersta, Hallstahammar, Kungsör, Köping, Norberg, Sala, Skinnskatteberg, Surahammar och Västerås samt Region Västmanland.

Nedan beskrivs de verksamheter som ingår i kultur-samverkansmodellens förordning med kompletterande skrivningar om civilsamhället och folkbildningen.

### 7.1 Professionell teater-, dans- och musikverksamhet

Västmanland är ett aktivt teaterlän med en länsteater, flera professionella fria scenkonstgrupper, amatörteaterföreningar, arrangerande Riksteaterföreningar och andra teaterarrangörer som kompletterar varandra.

Västmanlands län har en musikalisk infrastruktur med både bredd och spets. Musiklivet bärs upp av de många människor som själva spelar, sjunger, dansar, lyssnar och arrangerar. Västmanlandsmusiken och kyrkorna är också stora aktörer tillsammans med ett antal frilansande professionella musiker.

Västmanland är ett aktivt danslän. Deltagarkulturen är stark i länet och har genom åren tagit sig form av dansgillen, kommunala dans- och kulturskolor samt ett antal privata aktörer.



Foto: Therés Stephansdotter Björk

#### 7.1.1 Västmanlands teater

Västmanlands Teater är ett kommunalförbund med Region Västmanland (51%) och Västerås stad (49%) som medlemmar. Teaterns uppdrag är att producera, arrangera och stödja teaterverksamhet i Västmanlands län. Kärnverksamheten är att producera föreställningar för barn, unga och vuxna. Teatern erbjuder skolor och teaterföreningar produktioner som kan turnera i länet och länets invånare erbjuds kostnadsfri transport till utvalda föreställningar som spelas i teaterhuset i Västerås.

För att ge invånarna en större bredd i repertoaren kompletteras de egenproducerade teaterföreställningarna med gästspel och samarbeten. I teaterns bistro arrangeras bland annat musikkvällar, humorkvällar och soppteaterföreställningar.

På Västmanlands Teater står publiken i centrum. Inriktningen är en bred teater med förankring hos hela länets befolkning, en teater som samtidigt vågar utmana, problematisera och skapa konstnärlig förnyelse. Teatern skapar bredd, mångfald och lokal förankring i repertoaren. Teatern samarbetar med andra aktörer i Västerås och Västmanland, nationellt och internationellt, samt erbjuder gästspel.

Teaterns konstnärliga vision är att vidga teaterbegreppet. Teatern ska pröva och ompröva sin roll och aktualitet i samhället och samtiden: teater på olika platser och i olika former, teater som blandar konstformer och utforskar det sceniska berättandets komponenter.



Ett av teaterns uppdrag är att utveckla insatserna för barns och ungas rätt till kultur. Barn och unga är därmed ett prioriterat område och stora satsningar på barn- och ungdomsteater görs. Västmanlands Teater arbetar för att ha en tydlig organisation och kommunikation kring scenkonst för barn- och unga.

Utöver egenproducerade föreställningar är Västmanlands Teater med och finansierar förskolescenen Bullan. På Västmanlands Teater arbetar också en Teaterkonsulent och en Amatörteaterkonsulent. Teaterkonsulenten är en resurs för länets tio kommuner och dess teaterverksamhet, både offentlig och skolteater, både i arrangemang av kommunerna själva och av civilsamhället, dvs. ideella organisationer. Projektet *Ett kulturliv för alla, teater* är etablerat i regionen. Genom projektet garanteras länets invånare högkvalitativ scenkonst på plats. Projektet ökar också stödet att arrangera och bredda teaterutbudet för länets arrangörer och teatergrupper.

Västmanland och Västerås kan sägas vara centrum för landets amatörteatrar. Genom amatörteaterkonsulentens arbete spelar Västmanlands Teater en stor roll för amatörteatrarna och deras 1100 medlemmar.

Västmanlands Teater är en självklar samarbetspartner för andra aktörer inom kulturområdet och utgör en naturlig mötesplats för regionens medborgare. Västmanlands Teater ska vara en av Sveriges mest intressanta teatrar.

### 7.1.2 Västmanlandsmusiken

Västmanlandsmusiken är ett kommunalförbund med Västerås stad (90 %) och Region Västmanland (10 %) som medlemmar. Västmanlandsmusiken finns till stöd för musik- och danslivet i Västmanland och verkar för att alla medborgare i Västmanland ska möta mångfald, konstnärlig förnyelse och kvalitet inom musikens och dansens område.

Genom regional musik och dans, Västerås Sinfonietta samt Västerås Konserthus erbjuder Västmanlandsmusiken upplevelser av musik och dans. Konserterna och föreställningarna har en genremässig bredd och en hög konstnärlig nivå.

Västmanlandsmusikens samarbetsmodell Ett kulturliv för alla, musik, är en arbetsform där dialogen är central och verksamheten i länets kommuner finansieras gemensamt av respektive kommun och Västmanlandsmusiken. Dessutom stöds festivaler och initiativ inom musik- och dansområdet på olika sätt.

Västerås Sinfonietta är en kammarorkester med 33 musiker som är anställda på deltid.

Orkestern har en stark lokal förankring och spelar en bred och varierad repertoar inom flera områden samt samverkar med aktörer både lokalt, nationellt och internationellt. Genom olika projekt verkar musikerna i andra sammanhang både som orkester och i mindre ensembler.

Västerås Konserthus har en balans mellan spets, bredd och lokal förankring som är unik i Sverige. Huset är ett lokalt och regionalt kulturhus som erbjuder plats för både lokala arrangörer, egna musiker och professionella gästspel på nationell och internationell nivå inom flera olika genrer.

### 7.1.3 Västmanlandsmusiken, dans

Västmanlandsmusiken har det regionala dansuppdraget i länet. Genom att erbjuda publik i Västerås Konserthus och i länet professionella dansföreställningar med nationella och internationella dansare och koreografer kan Västmanlandsmusiken säkra representationen av den samtida dansen i regionen.

Västmanlandsmusiken är en egen part i Dansnät Sverige som inkluderar färdiga föreställningar, samproduktioner och workshops.

Västmanlandsmusikens dansverksamhet omfattar professionella dans- och nycirkusföreställningar för barn, familj och vuxna i Västerås Konserthus, Västerås stadsdelar och i länet.

Västmanlandsmusiken främjar dansverksamhet genom inspirationsdagar och fortbildning. Ett residensprogram för dansen och den samtida cirkusen är etablerat för att ytterligare stärka konstformerna, nå nya publikgrupper och utveckla arrangörer.

För att öka tillgängligheten och utbudet av dans- och cirkusföreställningar samt stärka de lokala och regionala nätverken finns behov av dansanpassade spelplatser, arrangörsutveckling samt informationssamordning.

### 7.1.4 Så här vill Region Västmanland att professionell teater-, dans- och musikverksamhet utvecklas

Region Västmanlands ambition är en mångfald av teater-, dans- och musikupplevelser. Region Västmanland vill att scenkonsten ska utvecklas i enlighet med kulturplanens gemensamma utgångspunkter och målområden.

Utvecklingen ska präglas av konstnärlig frihet, hög kvalitet, goda villkor för professionella kulturskapare och en god tillgänglighet för invånare och besökare i Västmanland.

## 7.2 Museiverksamhet och kulturarv

Västmanlands län har ett decentraliserat museilandskap med museer och kulturmiljöer väl spridda i alla länets kommuner. Museerna har olika inriktning, uppdrag och omfattning.

Ekomuseum Bergslagen samlar i ett nätverk drygt 60 olika kulturmiljöer kring Bergslagens historia i Västmanland och Dalarna. Verksamheten drivs i nära samarbete med sju kommuner och två läns museer i de båda länen.

### 7.2.1 Västmanlands läns museum

Västmanlands läns museum drivs i förvaltning av Region Västmanland och är ett kulturhistoriskt museum för hela länet.

Västmanlands läns museum arbetar utifrån Region Västmanlands övergripande vision Livskraft för framtiden genom att museet länkar samman människor med historien för att ge dem perspektiv på livet här och nu. Läns museet vill skapa en djupare förståelse för vilka vi är, varifrån vi kommer och vilken värld vi tillsammans skapar. Läns museet är en plats där dåtid möter framtid och allt däremellan. Genom att visa och levandegöra världen ur olika perspektiv ges människor möjlighet att utmana tankemönster, värderingar och beteenden.

Läns museets lokaler för basutställningar, tillfälliga utställningar, pedagogik, programverksamhet, kulturmiljövård samt arkiv och bibliotek finns på Karlsgatan 2 i Västerås. I Västra fabriken i Hallstahammar ligger WestmannaArvet med museets föremålsdepå och fotonegativarkiv, vård- och registreringslokaler samt verkstäder.

Västmanlands läns museums uppdrag som museum är att vara öppet för allmänheten. Museet ska också förvärva, bevara, undersöka, förmedla och ställa ut materiella och immateriella vittnesbörd om människan och människans omvärld. Västmanlands läns museum ska, utifrån ett kulturhistoriskt perspektiv, bidra till samhället och en hållbar samhällsutveckling. Museet ska främja kunskap, kulturupplevelser och fri åsiktsbildning.

Utställningar och annan publik verksamhet vid museet ska vara kunskapsbaserad och präglas av allsidighet och öppenhet. Utställningar och annan publik verksamhet ska vara tillgänglig för alla och anpassad till besökarens olika förutsättningar. Västmanlands läns museum ska bidra till forskning och annan kunskapsuppbyggnad, bland annat genom att ha hög kompetens inom sitt ämnesområde.

Museets samlingar är samhällets minne. Museet ska aktivt förvalta sina samlingar för att kunna öka insikten om det förflutna och berika perspektiven i samtiden och framtiden. Region Västmanland ska säkerställa att Västmanlands läns museum har ett bestämmande inflytande över verksamhetens innehåll. Västmanlands läns museum och Region Västmanland uppfyller museilagen från 2017 genom att arbeta med dessa mål.

Utgångspunkten för läns museets kulturmiljöarbete är de nationella kulturmiljömålen. De nationella målen för kulturmiljöarbetet är: ett hållbart samhälle med en mångfald av kulturmiljöer som bevaras, används och utvecklas, människors delaktighet i kulturmiljöarbetet och möjlighet att förstå och ta ansvar för kulturmiljön, ett inkluderande samhälle med kulturmiljön som gemensam källa till kunskap, bildning och upplevelser och en helhetssyn på förvaltningen av landskapet som innebär att kulturmiljön tas till vara i samhällsutvecklingen.

Med utgångspunkt i de nationella kulturmiljöpolitiska målen antog regionen och länsstyrelsen våren 2021 en gemensam kulturarvsstrategi. Strategin arbetades fram tillsammans med kommuner, regionen, svenska kyrkan, museer, arkiv, hembygdsförbund, föreningsliv, länsbildningsförbund och studieförbund. Visionen för kulturarvsarbetet i Västmanland är Kulturarv för alla. Övergripande målsättning är att i samverkan regionalt dokumenterar, värnar, bevarar och utvecklar vi länets kulturarv. Syftet med strategin är att i bred samverkan mellan regionala kulturarvsaktörer identifiera ett antal för länet värdefulla fokusområden för kulturarvsarbetet och hur olika aktörer tillsammans kan arbeta strategiskt för att nå resultat inom dessa. I strategin finns formulerade mål för varje fokusområde. Kulturmiljöarbetet inom läns museet bedrivs i samverkan med länsstyrelsen, länets kommuner, civilsamhället och enskilda fastighetsägare, för att bidra till att uppfylla målen i den Regionala Kulturarvsstrategin för Västmanland.

Läns museet har utställningslokaler på Karlsgatan 2 som är ett gemensamt kulturhus i Västerås för Läns museet, Västerås Konstmuseum och regionens kulturutvecklare inom barn och unga, bibliotek, bild och form, film, litteratur och läsfrämjande verksamhet. Därigenom uppstår naturliga samarbeten mellan verksamheterna för att uppfylla den gemensamma visionen om att Karlsgatan 2 är en levande mötesplats för kulturarv, konst och kultur, attraktiv och tillgänglig för alla.



Foto: Lasse Fredriksson

### 7.2.2 Västmanlands Hembygdsförbund och Fornminnesförening

Västmanlands Hembygdsförbund och Fornminnesförening är en ideell förening som arbetar för att sprida kunskap om kulturarvet i Västmanlands län. Föreningen fungerar som en paraplyorganisation för 49 av länets hembygdsföreningar och har också egna medlemmar.

Föreningen bildades 1861 och är grundare av Västmanlands läns museum och Vallby Friluftsmuseum. 1980 bildades en stiftelse kring läns museet med föreningen, Landstinget och Västerås stad som stiftare. Stiftelsen upplöstes den 1 januari 2006 då läns museet togs över av Landstinget. Vallby Friluftsmuseum drevs då redan av Västerås stad. Föreningen har rätt att bevaka att Region Västmanland och Västerås stad fullgör de åtaganden kring de båda museerna som beslutades vid stiftelseupplösningen. För det ändamålet finns en referensgrupp och en samrådsgrupp.

Föreningen anordnar föredrag, kurser och exkursioner för medlemmarna. Varje vecka skickar konsumenten ut ett nyhetsbrev med information om vad som är på gång inom rörelsen och i omvärlden kring kulturarvsfrågor. Föreningen ger tillsammans med läns museet ut olika publikationer.

### 7.2.3 Så här vill Region Västmanland att musei- och kulturarvsfrågorna utvecklas

Region Västmanlands ambition är att länets kulturhistoria och kulturarv bevaras, vårdas och utvecklas samt används av västmanlänningarna.

Region Västmanland anser att det är viktigt att dokumentera och samla in nutidens kulturarv.

Region Västmanland vill att området ska utvecklas i enlighet med kulturplanens gemensamma utgångspunkter och målområden.

Region Västmanland kommer under perioden att utreda förutsättningar för ett nytt föremålsmagasin i Västmanland med syftet att kunna bevara och tillgängliggöra föremål för kommande generationer.

**”Region Västmanlands ambition är att länets kulturhistoria och kulturarv bevaras, vårdas och utvecklas samt används av västmanlänningarna.”**

## 7.3 Biblioteksverksamhet och läs- och litteraturfrämjande verksamhet

Biblioteken i det allmänna biblioteksväsendet ska verka för det demokratiska samhällets utveckling genom att bidra till kunskapsförmedling och fri åsiktsbildning.

Biblioteken i det allmänna biblioteksväsendet ska främja litteraturens ställning och intresset för bildning, upplysning, utbildning och forskning samt kulturell verksamhet i övrigt. Biblioteksverksamhet ska finnas tillgänglig för alla.

I Västmanland sker ett utvidgat samarbete *Bibliotek i Västmanland*, mellan folkbiblioteken i alla kommunerna. Tillsammans är de Västmanlands största kulturinstitution, den som flest invånare tar del av i vardagen. Folkbibliotekens uppdrag är viktigt för demokratin. Med det kommer ett ansvar att utveckla biblioteken, tjänsterna och servicen.

Utvecklingsarbetet i samverkan stöds av regionen. Detta kopplar mot 11§ och 14§ i Bibliotekslagen<sup>1</sup>. Syftet är att öka servicegraden och tillgängligheten till bibliotekstjänster i hela länet.

Biblioteken har en central ställning som förmedlare av information och litteratur, de görs mer än en miljon lån årligen och är mötesplats för samtal och arena för möten mellan författare och läsare.

Litteraturen har flera viktiga roller i samhället: som konststart och som språk- och kulturbärare. Läsfrämjande och litteraturfrämjande är varandras förutsättningar. Kunniga läsare inspirerar författare i deras arbete och bra litteratur utvecklar läsarna.

### 7.3.1 Regional biblioteksverksamhet

Den regionala biblioteksverksamheten drivs i förvaltning av Region Västmanland inom enheten Kulturutveckling och har som uppdrag att främja samarbete, verksamhetsutveckling och kvalitet för de folkbibliotek som är verksamma i länet. Uppdraget fastställs i bibliotekslagen 11§.

Den regionala biblioteksverksamheten arbetar strategiskt för att stödja och medverka till utveckling av och samverkan mellan folkbiblioteken i länets tio kommuner. Målet är att alla invånare ska ha jämlik tillgång till information, litteratur och biblioteksservice.

I uppdraget ingår även att strategiskt arbeta med att stärka den läs- och litteraturfrämjande verksamheten i länet. Språket är en grundläggande rättighet för alla människor och viktigt för att kunna kommunicera, informera sig, vara delaktigt i samhället och ta del av litteratur och kultur.

Den regionala biblioteksverksamheten synliggör och skapar dialog kring folkbiblioteksfrågorna i ett bredare kulturpolitiskt perspektiv inom ramen för Kultursamverkansmodellen. Med regional utveckling i fokus arbetar den regionala biblioteksverksamheten strategiskt med omvärldsbevakning, analys och dialog.

I en nära dialog med folkbiblioteken i länet tar den regionala biblioteksverksamheten ansvar för gemensamma mål och strategier för Västmanland. De skapas via samarbeten och processer med utgångspunkt i kunskap, inspiration, motivation och nätverk. En stor del av den kvalitetshöjande metodutvecklingen sker i samverkan med andra regionala och nationella biblioteksverksamheter.

Regionalt värdskap innebär att verksamheten tar initiativet och bjuder in till dialog och samverkan. Den regionala biblioteksverksamheten erbjuder mötesplatser för samverkan och kunskapsutbyte.

Den regionala biblioteksverksamheten ska möjliggöra samarbeten, stödda projekt och olika initiativ och medverka till kontakter, sammanhang och samverkan.



Foto: Johanna Stewart

<sup>1</sup> Bibliotekslag (2013:801)



Foto: Mimmi Söderlund

### 7.3.2 Litteraturen som konstform

Den regionala verksamheten med litteraturen som konstform drivs i förvaltning av Region Västmanland. Verksamheten arbetar strategiskt för att utveckla och stärka litteraturen som konstform i regionen. Detta sker i samarbete med kommuner, konstnärer och det civila samhället.

I den litterära infrastrukturen ingår i första hand upphovspersonerna, de som är verksamma inom det traditionella "ordkonstområdet" såsom författare, dramatiker och översättare, men här ryms även seriekonst samt dramatik för såväl scen, tv, radio och film som nya medier.

Det regionala utvecklingsarbetet för litteratur ska främja kvalitetslitteratur och stärka de litterära aktörernas situation. Professionella ordkonstnärer ska ges förutsättningar att bo, verka och utvecklas i Västmanland. Vid arvodering tillämpas gällande avtal.

### 7.3.3 Så här vill Region Västmanland att biblioteksverksamhet, läs- och litteraturfrämjande verksamhet utvecklas

Region Västmanlands ambition är att den regionala biblioteksverksamheten ska vara en drivande aktör tillsammans med folkbiblioteken i utvecklingen av folkbiblioteksverksamheten.

Region Västmanland vill att området ska utvecklas hållbart och långsiktigt i enlighet med kulturplanens gemensamma utgångspunkter och målområden. Utvecklingen ska präglas av konstnärlig frihet, hög kvalitet, goda villkor för professionella kulturskapare och en god tillgänglighet för invånare och besökare i Västmanland. En mångfald av berättelser ska produceras och förmedlas i Västmanland.



Foto: Västerås Konstmuseum

## 7.4 Professionell bild- och formverksamhet

I Västmanland finns ett varierat utbud av konstmuseer, konsthallar, gallerier och professionella kulturskapare med olika inriktning, uppdrag och omfattning. I infrastrukturen för bild- och formkonst ingår alltifrån offentliga konstinstitutioner till ideellt drivna initiativ och föreningsverksamhet. För tillväxten är tillgången till förberedande konstskolor i länet, som konstskolor vilka förbereder för högre konstnärliga studier, betydande.

### 7.4.1 Regional bild- och formverksamhet

Den regionala bild- och formverksamheten drivs i förvaltning av Region Västmanland. Verksamheten verkar för att utveckla och stärka konstlivet i regionen. Verksamheten arbetar med strategisk utveckling genom att främja kommunernas, det civila samhällets och kulturskaparnas samarbete för ökad kompetens och kvalitet. Den konst som finns i offentliga miljöer är en del av vårt kulturarv och olika platsers historia. Bild- och formverksamheten verkar för att utveckla arbetet med samtidskonst och offentlig konst i regionen och dess kommuner för att därigenom stärka tillgången till uppdrag och arbetstillfällen för yrkesverksamma konstnärer.

Verksamheten arbetar för att stärka och stötta bild- och formkonstens och konstnärers villkor samt skapa möjligheter för konstaktörer att bedriva konstnärlig verksamhet, leva, bo och verka i länet. Bild- och formkonstnärer arbetar ofta som enskilda företag och ingår så i den kulturella och kreativa näringssektorn som blir alltmer betydande i glesbygd och för den hållbara utvecklingen av länet. Verksamheten arbetar för att medvetandegöra konstens betydelse i samhällsutveckling och strävar efter att skapa fler platser och möjligheter för samtidskonst och bild- formkonstnärer.

Den regionala konstverksamheten arbetar för att hjälpa bild- och formkonstnärer att verka i Västmanland genom kreativa yrkesområden. Den regionala konstverksamheten arbetar också med att utveckla den konstpedagogiska verksamheten i Västmanland. Målet är att stärka kompetensen inom konstpedagogik och öka tillgänglighet till bild- och formkonst i Västmanland för att ge barn och unga tillgång till samtidskonst.

### 7.4.2 Konst i Region Västmanland

Konst i Region Västmanland beställer och köper in konst till lokaler och miljöer inom Region Västmanlands verksamheter. Regionens konstinnehav har tillkommit genom kontinuerligt inköpt sedan 1960-talet. Konstbeståndet är ett tidsdokument som representerar en betydande del av det lokala kulturarvet. Beståndet innefattar omkring 8 000 tavlor, målningar, grafiska blad och textilier samt ett hundratal större värdefulla och fasta konstverk som skulpturer, mosaiker och emaljer.

Region Västmanland köper in och beställer konstverk och arbetar med byggnadsanknutna konstuppdrag. Region Västmanland strävar efter att tillämpa enprocentsregeln för budgetering av konstnärlig gestaltning vid ny-, till- och nybyggnationer vilket medför arbetstillfällen för länets yrkesverksamma konstnärer. Konst i Region Västmanland arbetar med platsspecifika uppdrag och i samverkan med Regionfastigheters verksamhet. Konsten köps in från professionellt yrkesverksamma, utbildade bild- och formkonstnärer och gallerister lokalt, regionalt och nationellt. Utbyggnad av offentliga miljöer i regional regi har skapat bättre möjligheter för bild- och formkonsten. Genom det skapas det uppdrag åt bild- och formkonstnärer både på ett lokalt och nationellt plan. Det skapar nya behov av samverkan inom regionen, och det ger en möjlighet att implementera och arbeta tvärsektorielt med frågor inom Gestaltad Livsmiljö och kompetensutveckling inom offentlig konst för regionen, kommunerna och yrkesverksamma konstnärer.

### 7.4.3 Så här vill Region Västmanland att bild- och formverksamheten utvecklas

Region Västmanlands ambition är att långsiktigt stärka den regionala infrastrukturen för bild- och formverksamheten och verka för en mångfald av konstuttryck i Västmanland genom att bland annat ansvara för utveckling av regionalt resurscentrum för konst och regionala utvecklingsprojekt.

Region Västmanland vill att bild- och formområdet ska utvecklas hållbart och långsiktigt i enlighet med kulturplanens gemensamma utgångspunkter och målområden.

Utvecklingen ska präglas av konstnärlig frihet, hög kvalitet, goda villkor för professionella kulturskapare och en god tillgänglighet för invånare och besökare i Västmanland.

## 7.5 Regional enskild arkivverksamhet

Arkiv kan generellt delas in i den offentliga sektorns respektive den enskilda sektorns arkiv. För den förra finns lagar som styr och reglerar förvaring, bevarande och hantering. I Västmanland finns således, precis som i övriga landet, landstingsarkiv, kommunarkiv och övriga lokala och regionala myndigheters egna arkiv.

### 7.5.1 Arkiv Västmanland

Arkiv Västmanland är länets sammanhållande funktion för enskilda arkiv och den som bedriver regional arkivverksamhet för civilsamhällets handlingar. Arkiv Västmanland är en ideell förening och erbjuder kvalificerad arkivkompetens, samordnad forskarservice och arkivdepåer i högsta nationell standard.

Arkiv Västmanland bedriver regional arkivverksamhet och förvaltar den enskilda sektorns arkiv. Arkivet har deponerande medlemmar som själva äger sina handlingar, men även en stor andel ägarlöst material som bevaras. Civilsamhällets handlingar är en viktig källa till regionens kulturhistoria. I uppdragsform förvaltar Arkiv Västmanland enskilda arkiv åt ägare på plats i egna lokaler. Arkivet tillhandahåller möjligheten att deponera handlingar i godkända arkivlokaler och med kvalificerad förvaltning av arkivets personal. Arkivet tillhandhåller forskarservice till allmänheten, ofta till lokalhistoriker, skolelever och universitetsstudenter.

Det utåtriktade arbetet är viktigt för att sprida kunskap om arkiv i allmänhet och om de viktiga källor till den västmanländska historien som utgörs av enskilda arkiv i synnerhet. Arbetet med att förmedla insikt i hur arkiven kan användas, var de finns och varför man bör bevara dem sker genom forskarservice, uppsökande verksamhet, studiebesök, kurser och föredrag.

Arkivet är en samhällsfunktion. Utan tillgången till källor kan inte det demokratiska samhället garanteras. Arkivet vill verka för samhällets *jämlikhet* genom den bredd av arkiv som förvaltas, för *sammanhållning* genom lika tillgång till det historiska perspektivet, för samhällets *tillit och trygghet* genom förvaltningen av civilsamhällets handlingar och därmed känslan av kontinuitet och något bestående.

Arkivens roll i samhället förändras ständigt. Civilsamhällets handlingar är idag digitalt födda och behöver levereras till arkivets e-arkiv. Frågan om *e-arkiv* är en stor framtidsfråga inom den enskilda arkivsektorn, då lösningar för e-arkivering inte finns på plats. Varje år förloras samhällsinformation eftersom arkivet inte kan ta emot digitalt födda handlingar.

Digitalisering är viktig för förmedling av och tillgänglighet till handlingar för allmänna användare och för skolor runt om i regionen. Arkivet digitaliserar ständigt handlingar i förfrågningsärenden, i sociala medier och i kurser. Digitalisering är viktigt för *det livslånga lärandet*, för allas lika tillgång till kunskap och förstahandskällor.

Arkiv Västmanland har ett pågående interregionalt samarbete med Arkivcentrum Örebro län kring arkivfrågor och resursanvändning. Personal från de två arkiven samarbetar och lånas in från varandra för att kostnadseffektivisera vardagen. De två arkiven driver tillsammans det gemensamma bolaget Arkivcentrum Arboga, som hanterar nationella föreningars och företags handlingar.

### 7.5.2 Så här vill Region Västmanland att regional arkivverksamhet ska utvecklas

Region Västmanlands ambition är att bevara, använda och förnya arkivverksamheten i Västmanland.

Region Västmanland kommer under perioden utreda förutsättningarna för e-arkiv.

Region Västmanland vill att arkivverksamheten utvecklas i enlighet med kulturplanens gemensamma utgångspunkter och målområden.

## 7.6 Filmkulturell verksamhet

Film och rörlig bild är ett konstnärligt audiovisuellt område som har en stark tillväxt globalt. Film är en näring som kan attrahera både uppmärksamhet och kapital till en region, både nationellt och internationellt. Samtidigt är det tydligt att de regionala insatserna blir allt viktigare och är i många fall helt avgörande.

I åtta av tio kommuner finns sammanlagt nio föreningsdrivna, ideella och kommersiella biografer. I samverkan med de kommunala kulturverksamheterna erbjuds skolbio genom biograferna. På länets kulturskolor har fler introducerat filmskapande som utbud och för de äldre filmintresserade har Tärna folkhögskola filminriktning. Regional Kulturskola erbjuder genom det treåriga projektet "Länsfilmspedagog" kommunövergripande filmverksamhet, projektet är också en samverkans- och stödfunktion för Västmanlands kulturskolor inom filmämnet.

### 7.6.1 Den regionala filmkulturella verksamheten

Den regionala filmkulturella verksamheten drivs i förvaltning av Region Västmanland och verkar för att Västmanland ska vara en levande och rik filmregion utifrån den rörliga bilden som konst, pedagogiskt verktyg och näring. Den regionala filmkulturella verksamheten utgår från de nationella filmpolitiska målen och arbetar strategiskt med att främja kommunernas, civilsamhällets och kulturskaparnas samarbete för ökad kompetens och kvalitet inom tre prioriterade områden: film för barn och unga, filmskapande och film och publik.

Den regionala filmkulturella verksamheten verkar för att bredda filmutbudet för barn och unga, och stötta pedagoger och andra att leda samtal kring filmupplevelsen. Målet är att alla barn och unga i Västmanland får se, samtala kring film och mediernas påverkan och själva uttrycka sig med rörlig bild, i skolan och på fritiden.

Den regionala filmverksamheten främjar fritt filmskapande och skapar möjligheten att leva och verka som filmskapare i Västmanland. Detta görs i samverkan med kommunerna i länet genom ett regionalt resurscentrum för film. Genom plattformen erbjuds förutsättningar för filmskapare att utvecklas och hitta sin uttrycksform.



Foto: Neima Moumin

För att ge alla medborgare i regionen möjligheter att ta del av ett mångsidigt filmutbud samarbetar den regionala filmverksamheten med biografer, visningsorganisationer, kommuner och föreningsliv. Det sker främst genom stöd till arrangemang och kompetensutveckling för arrangörer.

Genom den regionala filmverksamhetens samverkan med exempelvis regional kulturskola, kommunala filmverksamheter och skolor skapas en strategi för ett tillgängligt filmskapande på alla nivåer. Genom samarbetsprojektet Film Västmanland tillgängliggörs resurser för filmskapare som möjliggör det egna skapandet.

### 7.6.2 Så här vill Region Västmanland att filmverksamheten utvecklas

Region Västmanlands ambition är att stärka filmen och den rörliga bildens ställning och utveckling i Västmanland. Region Västmanland vill att filmkonsten ska utvecklas hållbart och långsiktigt i enlighet med kulturplanens gemensamma utgångspunkter och målområden. Region Västmanland ansvarar för att utveckla samarbetet med Film Västmanland.

Utvecklingen ska präglas av konstnärlig frihet, hög kvalitet, goda villkor för professionella kulturskapare och en god tillgänglighet för invånare och besökare i Västmanland.



## 7.7 Främjande av hemslöjd

I Sverige ägnar sig *varannan* person åt handens arbete och det är något fler kvinnor än män som sysslar med slöjd och hantverk. Mest aktiv är åldersgruppen 16–29 år tätt följda av övriga åldersgrupper och man slöjdar långt upp i åldrarna. Något fler aktiva på landsbygden och i mindre tätorter än i större tätorter och städer.<sup>1</sup> Den organiserade hemslöjdsrörelsen har cirka 14 000 medlemmar i Sverige och består av ett nittiotal föreningar.

Slöjd är idag en folkrörelse och ett brett begrepp där människor slöjdar av olika orsaker. Det kan vara för att skapa ett föremål eller helt enkelt för att må bra, umgås och lära nytt där processen är viktigare än resultatet eller för att på olika sätt skapa opinion där slöjd kan vara ett medel för att nå ett politiskt mål.

### 7.7.1 Västmanlands läns hemslöjdsförbund

Västmanlands läns hemslöjdsförbund bildat 1987, är medlem i Svenska Hemslöjdsföreningarnas Riksförbund, SHR och är den samlande regionala organisationen för länets hemslöjdsrörelse. I förbundet är fem lokala slöjd- och hantverksföreningar anslutna med drygt 500 medlemmar. Förbundet arbetar för att slöjden ska ha en självklar plats i alla västmanlänningars dagliga liv.

De ideella slöjd- och hantverksföreningarna står för största delen av programverksamheten riktade till medlemmarna och den slöjdintresserade allmänheten. De lokala föreningarna driver en omfattande ideell programverksamhet och som motsvarar närmare två heltidstjänster. Varje år genomförs över tvåhundra aktiviteter och det betyder att invånare i Västmanlands län i snitt kan slöjda tillsammans med andra varannan dag under året. Förbundet arbetar för att i samarbete med de lokala slöjd- och hantverksföreningarna skapa mötesplatser för allmänheten där man kan utveckla sitt intresse för slöjd och därigenom mötas över kultur-, språk- och generationsgränser.

Västmanlands läns hemslöjdsförbund är huvudman för konsulentverksamheten, som utöver basverksamheten spänner över områdena barn och unga, kulturarv, näring, mångfald och hållbarhet. Läns hemslöjds konsulent har i första hand ett strategiskt uppdrag att främja slöjd och samverkar med bland annat lokalföreningarna, kulturutvecklare, kulturinstitutioner, näringsverksamma slöjdare och deltar i interregionala och nationella samarbeten för att nå ut med ett varierat kulturutbud. Hemslöjdsförbundet arbetar för:

*Slöjd i civilsamhället:* representera, förvalta, driva och utveckla slöjdområdet i samverkan med bland annat föreningslivet/civilsamhället, slöjdare, representant inom kultursamverkansmodellen och kulturutvecklare.

*Slöjd för barn och unga:* erbjuda barn, ungdomar, vuxna och äldre möjlighet att slöjda i olika tekniker och material för att skapa intresse för slöjd som bland annat kulturform och näring.

*Slöjd som Kulturarv:* synliggöra och i viss mån dokumentera den slöjd som utövas i Västmanland och slöjdtraditionen i Västmanlands län.

*Slöjd ur ett näringsperspektiv:* göra insatser (synliggöra, förmedla kontakter, arrangera aktiviteter och erbjuda mötesplatser) för att ge slöjdare/hantverkare inom kulturella och kreativa näringar verktyg för att driva verksamhet.

*Slöjd som hållbar:* lyfta fram hemslöjd som ett hållbart miljövänligt alternativ och som en drivkraft för en hållbar samhällsutveckling – socialt, ekonomiskt och ekologiskt samt mångfald.

### 7.7.2 Så här vill Region Västmanland att hemslöjdsfrämjande verksamhet ska utvecklas

Region Västmanlands ambition är att bevara, använda och förnya slöjd och konsthantverk ur ett kultur-, närings- och hållbarhetsperspektiv.

Region Västmanland vill att den hemslöjdsfrämjande verksamheten ska utvecklas i enlighet med kulturplanens gemensamma utgångspunkter och målområden.

Utvecklingen ska präglas av konstnärlig frihet, hög kvalitet, goda villkor för professionella kulturskapare och en god tillgänglighet för invånare och besökare i Västmanland.



<sup>1</sup> Ur SOM-rapport nr 2021:20, Kulturvanor i Sverige 1987–2020 av Elisabeth Falk, Göteborgs universitet).



## 7.8 Det civila samhället och folkbildning

Det civila samhället har en framträdande roll i den svenska samhällsmodellen och bidrar till positiv samhällsutveckling. Det civila samhället och folkbildningen, med studieförbund och folkhögskolor, utgör en viktig del av länets kulturella infrastruktur och möjliggör kulturella mötesplatser i hela länet. Det civila samhället är en förutsättning för ett levande kulturliv. Både föreningsliv, lösa nätverk och enskilda eldsjälar är viktiga kulturbärare i länet. Ideell kultur och det ideella arrangörskapet bidrar med ökade möjligheter till kulturupplevelser och eget skapande.

Det civila samhället är en kraft för demokratisk förankring och vitalisering för lokal och regional utveckling. Det är framför allt på lokal och regional nivå som det civila samhällets aktörer är betydelsefulla då de utifrån platsens förutsättningar och behov samlar människor utifrån deras intressen och utvecklingsidéer kan förverkligas.

Kultur- och folkbildningsnämnden stödjer det civila samhällets regionala strukturer med bidrag till studieförbund, kulturföreningar, funktionsrättsorganisationer, pensionärsföreningar, ungdomsorganisationer, idrottsrörelsen samt övriga ideella organisationer.

Kultur- och folkbildningsnämnden är också ansvarig styrelse för Tärna folkhögskola och fastställde i december 2020 Tärna Folkhögskolas nya utvecklingsplan. *Framtidens folkhögskola – Tärna Folkhögskola 2030*. Tärna Folkhögskola ska vara en folkhögskola med stor flexibilitet att möta omvärldens förändrade krav och behov.

### 7.8.1 Västmanlands länsbildningsförbund

Västmanlands länsbildningsförbund är en ideell förening som fungerar som regionalt samarbetsorgan och intresseorganisation för folkbildningen. Medlemmar är tio studieförbund, idrottsrörelsen genom RF-SISU och länets tre folkhögskolor.

Studieförbunden är ABF, Bilda, Folkuniversitetet, Ibn Rushd, Kulturens, Medborgarskolan, NBV, Sensus, Studieförbundet och Studieförbundet Vuxenskolan. Folkhögskolorna är Hästsportens folkhögskola, Tärna folkhögskola, Västerås folkhögskola.

Länsbildningsförbundet fördelar regionens ekonomiska bidrag till de tio studieförbundens distriktsorganisationer utifrån en politiskt beslutad fördelningsmodell och givna budgetramar. Övriga centrala uppgifter är samråd, samverkan, information och opinionsbildning. Syftet är att skapa en bred förståelse för folkbildningens möjligheter att stärka individer och samhälle.



Foto: Linda Eliasson

Länsbildningsförbundet deltar i sammanhang som främjar folkbildningens och civilsamhällets roll i länet. Det kan handla om att skapa modeller för samverkan mellan det offentliga och det civila samhället, att öka den digitala delaktigheten bland invånarna eller att bidra till det regionala arbetet med hållbar utveckling. Genom den lokala överenskommelsen, LÖK, mellan det civila samhället och Västerås stad, arbetar förbundet med frågor som rör lokal samverkan i Västerås. På sikt vill länsbildningsförbundet se en liknande regional överenskommelse, en RÖK, om samverkan mellan den offentliga och den idéburna sektorn. Ekonomiskt stöttas folkbildningen från stat, region och kommun. Syftet med stödet är att

- stödja verksamhet som bidrar till att stärka och utveckla demokratin,
- bidra till att göra det möjligt för en ökad mångfald människor att påverka sin livssituation och skapa engagemang att delta i samhällsutvecklingen,
- bidra till att utjämna utbildningsklyftor och höja bildnings- och utbildningsnivån i samhället,
- bidra till att bredda intresset för och öka delaktigheten i kulturlivet.

Anslagen till studieförbunden grundas på de tre verksamhetsformerna studiecirkel, annan folkbildningsverksamhet och kulturprogram. Inom

samtliga återfinns kulturen. Även inom folkhögskolornas verksamheter är olika former av kulturutövande och skapande viktiga delar.

Länsbildningsförbundet tar initiativ till möten mellan folkbildningens aktörer och omvärlden. Ambitionen är att förbundet ska vara ett brett forum där fler kan engagera sig i frågor om demokrati, delaktighet, bildning och kultur. De närmaste åren är inriktningen att möta nya samhällsutmaningar, hitta fler målgrupper och utveckla andra former för samarbeten där folkbildningens snabbhet, unika pedagogik, nätverk och höga förtroende hos befolkningen kommer till sin rätt.

### 7.8.2 Så här vill Region Västmanland att det civila samhället och folkbildningen utvecklas

Region Västmanlands ambition är att stärka det civila samhällets regionala strukturer och förutsättningar i länet och utveckla en regional överenskommelse (RÖK) som är en långsiktig samverkan mellan Region Västmanland och civilsamhället på regional nivå.

Region Västmanland vill att området ska utvecklas i enlighet med kulturplanens gemensamma utgångspunkter och målområden.



## 8. Genomförande och uppföljning

Region Västmanland ansvarar för genomförande och uppföljning av regionala uppdrag till kulturverksamheterna, liksom för fördelningen av de statliga verksamhetsbidragen.

### 8.1 Samverkan

Samverkan skapar förutsättningar för att medborgarna i hela länet ska ges tillgång till ett rikt och varierat kulturutbud. Samverkan sker inom länet, interregionalt, nationellt samt internationellt. Arbetsprocesser pågår tillsammans med fria kulturutövare, det civila samhället och länets kommuner. Samverkan sker med andra samhällsområden. Regionen och kommunerna medverkar till att det finns mötesplatser där medborgare och kulturarbetare kan träffas för social gemenskap, upplevelser och erfarenhetsutbyte.

Västmanland har en väl utvecklad samverkan med de angränsande länen inom olika kulturområden.

Samverkansmodellen innebär ett närmare samarbete mellan Region Västmanland och statens företrädare, till exempel vad gäller utformning av och utvärdering av modellen.

Statens kulturråd kommer även fortsättningsvis att fördela utvecklingsbidrag till länet vilket också förutsätter ett nära idéutbyte.

### 8.2 Regionen och kommuner i samverkan

Kultursamverkansmodellen är exempel på flernivåstyre där EU, staten, regionen och kommunerna har olika roller, men också olika verktyg. Varje kommun bestämmer själv över ambitionen i sitt lokala kulturliv, men genom kultursamverkansmodellen ska Region Västmanland och kommunerna samråda, samverka och samhandla med olika kulturskapare för att tillsammans utveckla kulturområdet.

Kulturverksamhet som drivs av kommunen utgör en stor del av länets samlade kulturliv. I kommunerna finns de verksamheter och organisationer som tillgängliggör kultur till allmänheten oavsett huvudman eller organisationsform, som exempelvis bibliotek, skolor, vårdboenden, kulturskolor, scener, allmänna samlingslokaler och replokaler.

## 8.3 Mötesplatser för dialog

Region Västmanland stödjer den kulturpolitiska dialogen i länet genom att hålla i olika nätverk och skapa mötesplatser för dialog.

### Kultur- och fritidschefsnätverk

Regionen driver Kultur- och fritidschefsnätverk med representanter för de regionala kulturverksamheterna som ingår i samverkansmodellen. Syftet är att stödja den kulturpolitiska dialogen i länet och nätverket behandlar samverkans- och utvecklingsfrågor som bedöms vara gemensamma för Region Västmanland, kulturinstitutioner och länets kommuner.

### Bibliotekschefsnätverk

Den regionala biblioteksverksamheten driver bibliotekschefsnätverket som består av alla bibliotekschefer i länet, dvs bibliotekschefer, avdelningschefer och sjukhusbibliotekschefer. Syftet är att skapa samarbeten, gemensamma kompetensinsatser samt omvärldsbevakning.

### Barn- och ungdokumentnätverk

Regionen samordnar det regionala barn- och ungdokumentnätverket med representanter för de regionala kulturverksamheterna som ingår i samverkansmodellen samt kommunala representanter som ansvarar för barn- och ungdokument. Syftet är att skapa samarbeten, gemensamma kompetensinsatser samt att medverka i arbetet med kartläggning för en regional kulturgaranti.

### Arrangörsnätverk

Regionen samordnar arrangörsnätverket med representanter för de regionala kulturverksamheterna som ingår i samverkansmodellen. Syftet är att skapa samarbeten och gemensamma kompetensinsatser.

### Konstnätverk

Regionen samordnar konstnätverket med kommunala representanter som ansvarar för konst. Syftet är att stärka infrastrukturen inom bild och form genom att arbeta med ett Kulturliv för alla Konst samt Arbetsfält för samtida konst.

### Filmpedagogiskt nätverk

Regionen samordnar det filmpedagogiska nätverket med kommunala representanter som arbetar med filmpedagogik. Syftet är att skapa samarbeten och gemensamma kompetensinsatser.

### Nätverk för visningsaktörer

Regionen samordnar nätverket för visningsaktörer. Nätverket består av föreningsdrivna och privata biografer. Syftet är att skapa samarbeten och gemensamma kompetensinsatser.



Foto: Raila Kolmodin

### Ung Kultur Möts Västmanland

Regionen samordnar nätverket för Ung Kultur Möts Västmanland. Nätverket består av kommunala representanter med ansvar för ung kultur.

### Kulturlabbet

Kulturlabbet är en arena och mötesplats för dialog och kompetensutveckling med och för professionella kulturskapare.

### PUP Nätverk

Västmanlands läns museum är samordnare för det länsövergripande nätverket för Program, utställningar och pedagogik inom museisektorn.

### Ekomuseum Bergslagen

Västmanlands läns museum deltar i styrelse- och ledningsgruppsarbete för att utveckla Ekomuseum Bergslagen, tillsammans med ingående kommuner i Västmanland och Dalarna samt Dalarnas museum.

### Västmanlands läns hembygdsförbund och fornminnesförening

Västmanlands läns museum har en representant adjungerad i styrelse och arbetsutskott och samverkar enligt det avtal som upprättades vid stiftelseupplösningen.



Foto: Ingrid Hyninen

## 8.4 Uppföljning och utvärdering

Region Västmanlands Kultur- och folkbildningsnämnd ansvarar för att genomföra och följa upp målen i den regionala kulturplanen och förfogar över personella, ekonomiska och organisatoriska resurser för att göra det. Regionen ansvarar för och fördelar statsbidrag till de regionala kulturverksamheterna. Varje år redovisar regionen till Statens kulturråd hur de statliga medlen har använts och vilka effekter som har uppnåtts.

Myndigheten för kulturanalys samlar in data från regionerna genom Kultur databasen till officiell statistik inom kulturområdet. Detta används för uppföljning av kulturverksamheter med regionala bidrag och av Statens kulturråd för uppföljning av statliga bidrag enligt kultursamverkansmodellen. Regionala museer besvarar även frågor från Riksantikvarieämbetet i Kultur databasen.

Verksamheten Kultur och ideell sektor leder och samordnar arbetet med kultursamverkansmodellen och den regionala kulturplanen. Kultur- och ideell sektor är en verksamhet som ingår i den Regionala utvecklingsförvaltningen.

I Kultur och ideell sektor ingår Västmanlands läns museum och Kulturutveckling inom bibliotek, litteratur, läsfrämjande, film, bild och form samt barn och ungdokumentation. Enheten Kulturservice är ett operativt och administrativt

stöd till regionens kulturverksamhet. Dessa verksamheter beskrivs i verksamhetsplaner och följs upp i regionens verksamhetsuppföljning.

I Region Västmanland pågår en ständig utveckling och utvärdering av såväl kvalitets- som resultatmått för de regionala kulturverksamheterna samt för folkbildning och föreningsliv.

Kommunalförbunden Västmanlandsmusiken och Västmanlands Teater drivs tillsammans med Västerås stad med förbundsordning och årliga överenskommelser som följs upp av huvudmännen gemensamt.

Västmanlands läns hemslöjdsförbund och Arkiv Västmanland drivs i föreningsform och det skrivs fleråriga överenskommelser utifrån antagen regional kulturplan som följs upp årligen.

Barnbokslutet är Region Västmanlands ansvar att följa upp hur barnets rättigheter omsätts i regionen. Här finns även exempel på verksamhetsnära aktiviteter som är en viktig del i att synliggöra och konkretisera barns rättigheter.



## 8.5 Västmanlands handlingsplan för Kultur

Till Region Västmanlands kulturplan 2023–2026 kopplas en handlingsplan, *Västmanlands handlingsplan för kultur*. I handlingsplanen beskrivs hur olika verksamheter och organisationer arbetar med Kulturplanens gemensamma utgångspunkter och målområden.

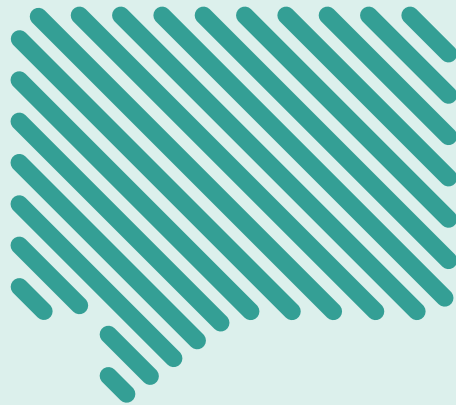
Den fyraåriga handlingsplanen uppdateras varje år och ska sprida kunskap om hur regionen tillsammans med verksamheter och organisationer arbetar med de regionala kulturfrågorna som är identifierade i den Regionala Kulturplanen.

Hur bidrar verksamheterna till *Barns och ungas rätt till Kultur, Kultur för hållbar utveckling samt konstnärlig frihet och armlängds avstånd?*

Hur arbetar verksamheterna mot de tre målområdena, *Kultur i ett välmående Västmanland, Ett tillgängligt kulturliv i Västmanland* och *Ett skapande Västmanland?*

”Den fyraåriga handlingsplanen uppdateras varje år och ska sprida kunskap om hur regionen tillsammans med verksamheter och organisationer arbetar med de regionala kulturfrågorna som är identifierade i den Regionala Kulturplanen.”

Handlingsplanen tydliggör och ger en inblick i pågående, planerade, kommande aktiviteter och projekt som de olika verksamheterna arbetar med och är tänkt att ge ett mervärde för kommuner och andra aktörer i länet. Handlingsplanen ska även vara ett stöddokument för att följa upp kommande verksamhetsår både internt och externt. Uppföljning och redovisning av de nämnda aktiviteterna sker till Kulturrådet, Kultur- och folkbildningsnämnden samt Samverkansgruppen för Kultur och idrott.



**Vill du veta mer?**

[regionvastmanland.se/utveckling](https://regionvastmanland.se/utveckling)